



Výroční zpráva 2019



Poslání charity

Poslání Charity pramení z pověření katolické církve šířit ve světě dobro, spravedlnost a naději. V tomto úkolu následuje příkladu Ježíše Krista.

V souladu s pověřením katolické církve chce Charita být viditelným znamením Boží lásky (caritas) ke světu a člověku, zejména k chudým, slabým, trpícím a jakkoliv ohroženým lidem v naší zemi i v zahraničí,

ve smyslu evangelia.

Své poslání uskutečňuje Charita zejména prostřednictvím materiální, sociální, humanitární, rozvojové, psychické a duchovní pomoci potřebným lidem

a rovněž prostřednictvím úsilí o spravedlivější podmínky ve společnosti.

(KODEX Charity Česká republika)

Naše činnost

V roce 2019 Charita Valašské Klobouky provozovala stejně jako v minulých letech čtyři sociální služby.

Jedná se o dvě střediska pečovatelské služby /Valašské Klobouky, Brumov-Bylnice/, denní stacionář a osobní asistenci.

Mimo tyto základní služby provozujeme Rodinné a mateřské centrum MALENKA v Brumově-Bylnici. V rámci mateřského centra pokračuje v Brumově-Bylnici projekt „Mikrojesle“.

Dále provozujeme půjčovnu kompenzačních a rehabilitačních pomůcek a Charitní šatník.

Jako vedlejší činnost provozujeme také dovoz stravy na úseku Brumov-Bylnice.

Další činností je zapojení se do celostátní Tříkrálové sbírky Charity Česká republika a sbírky v kostelích na podporu charitního díla – Postní almužna.

Mimo uvedené aktivity jsme zapojeni v rámci Arcidiecézní charity Olomouc do humanitárních aktivit u nás a v zahraničí.



Spolupráce s církví a místními farnostmi

V roce 2019 probíhala spolupráce s farnostmi na našem území především při organizaci tříkrálové sbírky.

Většina koledníků a asistentů skupinek byla z řad farníků-dobrovolníků, místní duchovní správci vyšli vstříc při zajištění požehnání a rozeslání koledníků.

Celkový výtěžek TKS činil v roce 2019 527.511,-korun. Z této částky Charita Valašské Klobouky čerpala část financí na podporu vlastních projektů nebo na pomoc lidem v náhlé sociální nouzi apod.

Další oblastí spolupráce je podpora aktivity Postní almužna. Jedná se o prostředky ve výši cca 98 tis. korun, které si věřící z farností, ve kterých Charita působí, během postní doby odřekli a předali Charitě pro přímou pomoc sociálně slabým spoluobčanům.

Mimo tento výčet spolupracujeme při setkávání našich pracovníků s knězem.

Navíc bylo jednou měsíčně organizováno pravidelné „Setkání mezi nebem a zemí“ v Denním stacionáři Brumov-Bylnice pro uživatele této služby a návštěvníků z řad veřejnosti.

Spolupráce se také rozvíjí při vyhledávání rodin v sociálních problémech, kterým můžeme díky prostředkům ze sbírek aktuálně pomoci.

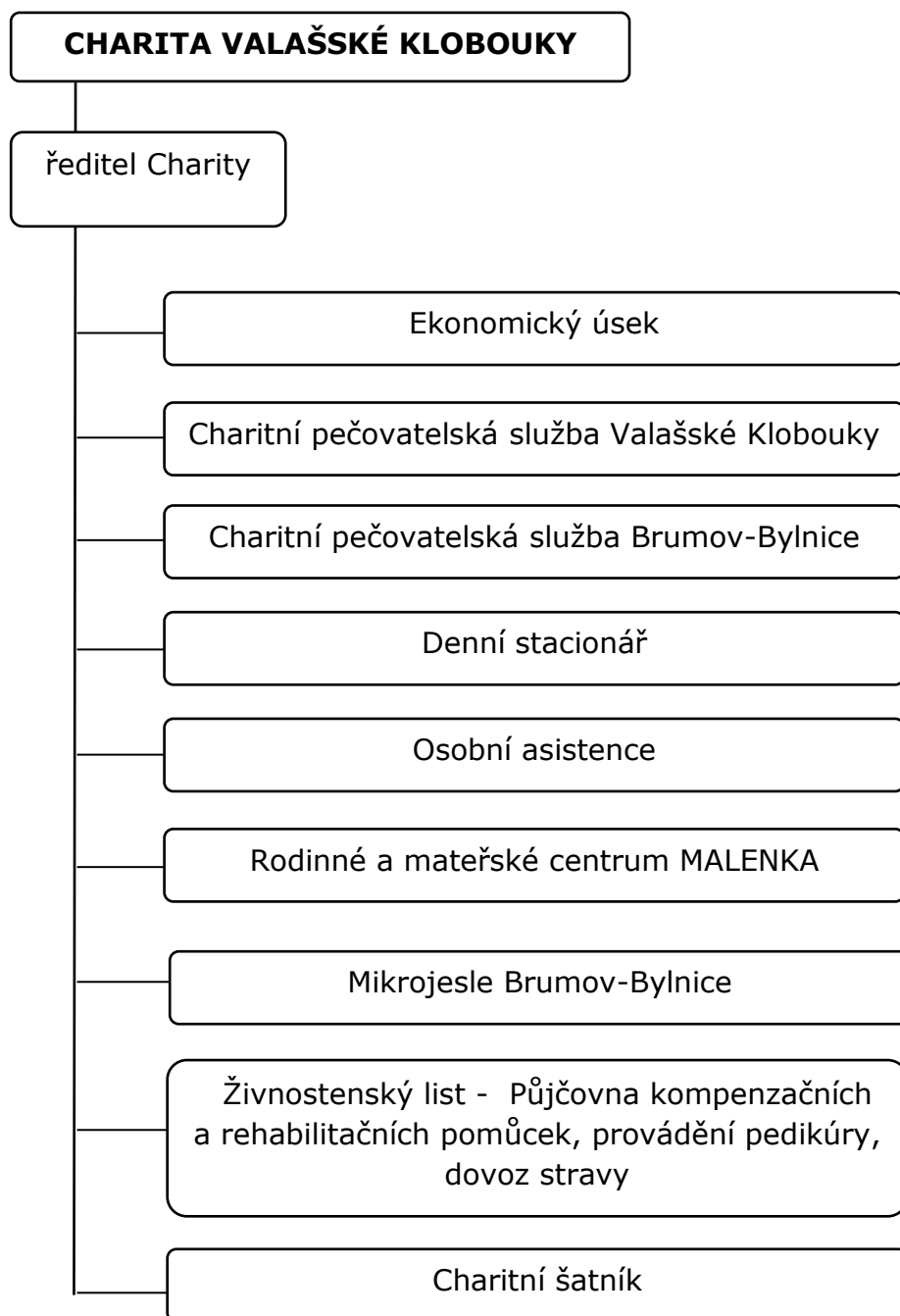


Základní údaje o Charitě Valašské Klobouky

| | |
|-----------------------------|---|
| Sídlo organizace: | Charita Valašské Klobouky Školní 944, 766 01 |
| Telefon: | 577 320 669, 739 524 368 |
| E-mail: | info@valklobouky.charita.cz |
| Web: | www.valklobouky.charita.cz |
| Statutární zástupce: | Mgr. Tomáš Naňák |
| IČO: | 73633607 |
| Bankovní spojení: | 1416658329/0800 |
| Registrace u MK ČR: | dle zákona č. 3/2002 Sb., č. 8/1-02- 739/2005-7162 |
| Územní působnost: | Valašské Klobouky, Lipina, Mirošov, Smolina, Tichov, Křekov, Lačnov, Študlov, Valašské Příkazy, Poteč, Brumov-Bylnice, Návojná, Nedašov, Nedašova Lhota a částečně Horní Lideč, Lidečko, Valašská Senica, Střelná a Francova Lhota |
| Duchovní správce: | Mgr. Karel Janíček/Mgr. Pavel Macura |



Organizační struktura





Charitní pečovatelská služba Valašské Klobouky

vedoucí projektu: Marie Lysáková
adresa: Školní 944, Valašské Klobouky 766 01
telefon: 732 571 916
e-mail: chps.vk@valklobouky.charita.cz
počet pracovníků: 15
doba poskytování služby: v pracovní dny 6:00 – 20:00; o víkendech a svátcích 7:00 – 14:00 a dále podle individuálních potřeb uživatele

Poslání

Posláním Charitní pečovatelské služby je pomoc a dopomoc osobám, které ji z důvodu věku, zdravotního postižení či chronického onemocnění potřebují při obvyklých denních činnostech jako je hygiena, péče o domácnost a různé pochůzky, a umožnit jim tak žít i nadále plnohodnotný život.

Charakteristika služby

Charitní pečovatelská služba je terénní nebo ambulantní služba poskytovaná osobám, které mají sníženou soběstačnost z důvodu věku, chronického onemocnění nebo zdravotního postižení, jejichž situace vyžaduje pomoc jiné fyzické osoby.

Cílová skupina

osoby s chronickým onemocněním

osoby se zdravotním postižením, které zahrnuje:

- tělesné postižení
- mentální postižení – do stupně středně těžké
- kombinované postižení
- stav po úrazu, mozkové příhodě

senioři

rodiny s dětmi

Věková kategorie klientů

starší děti (11 – 15 let)

dorost (16 – 18 let)

mladí dospělí (19 – 26 let)

dospělí (27 – 64 let)

mladší senioři (65 – 80 let)

starší senioři (nad 80 let)



Co se dělo po celý rok...

V roce 2019 byla služba poskytována celkem 148 klientům. Jsou poskytovány služby osobní hygieny, údržby domácnosti, zajištění nákupů, poradenská činnost, dovoz k lékaři apod.

V rámci služby bylo poskytnuto 6.316 hodin přímé péče, dále bylo rozvezeno nebo rozneseno 14.829 obědů.

V rámci zajištění služeb bylo najeto celkem 36.900km.

Mimo základní činnosti pro naše klienty provádíme pedikúry a dovoz služebním vozem.

Statistika služby

počet klientů - **148**

počet hodin péče o klienty – **6.316**

| Hospodaření střediska | Příjmy | Výdaje | Hospodářský výsledek |
|----------------------------------|---------------------|---------------------|-----------------------------|
| | 3.520.706,22 | 3.239.420,77 | 281.285,45 |



Charitní pečovatelská služba Brumov-Bylnice

| | |
|---------------------------------|--|
| vedoucí projektu: | Martina Šenkeříková |
| adresa: | 1.května 1104, Brumov-Bylnice 763 31 |
| telefon: | 737 024 729 |
| e-mail: | chps.bb@valklobouky.charita.cz |
| počet pracovníků: | 11 |
| doba poskytování služby: | v pracovní dny 6:00 – 20:00; o víkendech a svátcích 7:00 – 14:00 a dále podle individuálních potřeb uživatele |

Poslání

Posláním Charitní pečovatelské služby je pomoc a dopomoc osobám, které ji z důvodu věku, zdravotního postižení či chronického onemocnění potřebují při obvyklých denních činnostech jako je hygiena, péče o domácnost a různé pochůzky, a umožnit jim tak žít i nadále plnohodnotný život.

Charakteristika služby

Charitní pečovatelská služba je terénní nebo ambulantní služba poskytovaná osobám, které mají sníženou soběstačnost z důvodu věku, chronického onemocnění nebo zdravotního postižení, jejichž situace vyžaduje pomoc jiné fyzické osoby.

Cílová skupina

osoby s chronickým onemocněním

osoby se zdravotním postižením, které zahrnuje:

- tělesné postižení
- mentální postižení – do stupně středně těžké
- kombinované postižení
- stav po úrazu, mozkové příhodě

senioři

rodiny s dětmi



Věková kategorie klientů

starší děti (11 – 15 let)
dorost (16 – 18 let)
mladí dospělí (19 – 26 let)
dospělí (27 – 64 let)
mladší senioři (65 – 80 let)
starší senioři (nad 80 let)

Co se dělo po celý rok...

V roce 2019 byla služba poskytována celkem 73 klientům. Jsou poskytovány služby osobní hygieny, údržby domácnosti, zajištění nákupů, poradenská činnost, dovoz k lékaři apod. V rámci služby bylo poskytnuto 4.746 hodin přímé péče, dále bylo rozvezeno 7.450 obědů. V rámci zajištění služeb bylo najeto celkem 33.870km. Mimo základní činnosti pro naše klienty provádíme pedikúry a dopravu služebním vozem.

Statistika služby

počet klientů - **73**
počet hodin péče o klienty - **4746**

| Hospodaření střediska | Příjmy | Výdaje | Hospodářský výsledek |
|------------------------------|---------------------|---------------------|---------------------------------|
| | 2.125.028,71 | 2.307.826,59 | -182.797,88 |



Denní stacionář Brumov-Bylnice



vedoucí projektu: Bc. Lenka Šerá
adresa: Podzámčí 862, Brumov-Bylnice 763 31
telefon: 605 063 239
e-mail: stacionar.bb@valklobouky.charita.cz
počet pracovníků: 10
doba poskytování služby: 7:00 - 15:30

Poslání

Posláním Denního stacionáře Brumov - Bylnice je pomáhat seniorům a osobám se zdravotním postižením aktivně a smysluplně trávit svůj den v bezpečném a bezbariérovém prostředí. Zároveň je jim také poskytnuta nezbytná pomoc a podpora při obvyklých denních činnostech, jako je péče o vlastní osobu a hygiena.

Charakteristika služby

Sociální služba poskytována v Denním stacionáři je určena osobám, které mají sníženou soběstačnost z důvodu věku, zdravotního postižení nebo chronického onemocnění a jejichž situace vyžaduje pravidelnou pomoc, popř. podporu jiné osoby nebo se cítí osaměle. Zařízení jim umožňuje smysluplně trávit volný čas, navazovat nové kontakty, podporovat udržení soběstačnosti a pohyblivosti. Současně poskytuje potřebou podporu a péči v malém, téměř rodinném kolektivu. Velký důraz je kladen na individuální a partnerský přístup.

Cílová skupina

senioři
osoby se zdravotním postižením
osoby s chronickým onemocněním

Věková kategorie uživatelů

mladí dospělí (19-26 let)
dospělí (27 - 64 let)
mladší senioři (65 - 80 let)
starší senioři (nad 80 let)



Statistika služby

počet uživatelů, kteří měli uzavřenou smlouvu - **22**

počet návštěv za rok - **1814**

| Hospodaření střediska | Příjmy | Výdaje | Hospodářský výsledek |
|------------------------------|---------------------|---------------------|---------------------------------|
| | 1.895.405,55 | 1.746.789,99 | 148.615,56 |



Osobní asistence

| | |
|---------------------------------|---|
| vedoucí projektu: | Marie Lysáková |
| adresa: | Školní 944, Valašské Klobouky 766 01 |
| telefon: | 739 344 072 |
| e-mail: | oa.vk@valklobouky.charita.cz |
| počet pracovníků: | 12 |
| doba poskytování služby: | bez omezení |

Poslání

Posláním Osobní asistence Valašské Klobouky je pomoc a podpora seniorů, osob se zdravotním postižením či chronickým onemocněním, a to do takové míry, aby si zachovali soběstačnost, dodržovali běžné aktivity a své zvyklosti ve svém přirozeném prostředí.

Charakteristika služby

Osobní asistence je terénní služba, která je poskytována bez časového omezení. V rámci služby je klientům dáвана možnost realizovat své denní potřeby, zájmy, koníčky apod. za pomoci osobního asistenta.

Cílová skupina

senioři

osoby s chronickým onemocněním

osoby se zdravotním postižením, které zahrnuje:

- tělesné postižení
- mentální postižení – do stupně středně těžké
- kombinované postižení
- stav po úrazu, mozkové příhodě

osoby s chronickým onemocněním

osoby s jiným zdravotním postižením

senioři

Věková kategorie klientů

děti (6 – 18 let)

dospělí (19 – 64 let)

senioři (nad 65 let)



Statistika služby

počet klientů - **29**

počet hodin poskytnuté služby - **1589**

Co se dělo po celý rok...

V roce 2019 byla služba poskytována 29 uživatelům.

Mezi základní činnosti patří doprovod na vycházku, nákup, pomoc při péči o vlastní osobu, pomoc při udržování domácnosti.

V rámci služby bylo poskytnuto 1589 hodin přímé péče.

| Hospodaření střediska | Příjmy | Výdaje | Hospodářský výsledek |
|------------------------------|-------------------|-------------------|---------------------------------|
| | 904.525,59 | 923.116,23 | -18.590,64 |



Rodinné a mateřské centrum MALENKA



adresa: 1. května 1030, Brumov-Bylnice 763 31
telefon: 733 755 932
e-mail: malenka.bb@valklobouky.charita.cz
počet pracovníků: 2
doba poskytování služby: PO, ÚT,ČT – 8.00-12.00, ST-8.00-12.00
nebo 13.00-17.00 dle aktuálního programu

Charakteristika služby

Rodinné a mateřské centrum je určeno pro rodiny s dětmi ve věku do čtyř let. Probíhají zde aktivity zaměřené zvláště pro děti, zvláště pro dospělé a také aktivity společné. Jedná se o různé tvoření, cvičení, besedy a vycházky.

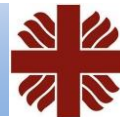
Mimo jmenované aktivity průběžně probíhají kurzy zaměřené na cvičení rodičů s dětmi, apod.

Některé z aktivit centra

- Výroba tříkrálových korun
- Valentýnské posezení pro manžele
- Pečení koláčů na farní den
- Tvořivé aktivity pro rodiče s dětmi
- Adventní tvoření, adventní věnce, svícny
- Velikonoční tvoření
- Vánoční nadílka s dárky
- ...a spousta dalších činností

Pravidelné aktivity

- Loutkové divadélko
- Katecheze s knězem
- Cvičení a zpívání s dětmi
- Cvičení pro rodiče
- Montessori dílnička



Jednorázové akce

- Dětský bazárek - jaro, podzim
- Předvánoční jarmark
- Dobročinná kavárna
- Den pro rodinu
- Fotografování dětí
- Příměstské tábory
- Mikulášská nadílka
- Stavění a kácení májíčku

Statistika služby

počet otevíracích dnů – **98**

počet návštěv rodičů – **717**

počet návštěv dětí – **854**

nejsou zde započítány příměstské tábory a jiné jednorázové akce

| Hospodaření střediska | Příjmy | Výdaje | Hospodářský výsledek |
|------------------------------|------------------|------------------|---------------------------------|
| | 324.301,- | 544.476,- | -220.175,- |



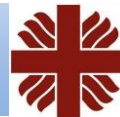
Mikrojesle Brumov-Bylnice

adresa: Mýto 463, Brumov-Bylnice 763 31
telefon: 607 345 277
e-mail: malenka.bb@valklobouky.charita.cz
počet pracovníků: 7
doba poskytování služby: PO-PÁ 7.00-16.00

Charakteristika služby

Mikrojesle umožňují rodičům sladit pracovní rytmus s péčí o děti a současně přináší pracovní uplatnění pro pečující osoby v těchto zařízeních. Projekt mikrojeslí je zaměřen na podporu rodin s dětmi ve věku 6 měsíců až 4 roky včetně. V jeden okamžik je v jeslích pečováno nejvýše o 4 děti.

| Hospodaření střediska | Příjmy | Výdaje | Hospodářský výsledek |
|------------------------------|------------------|------------------|---------------------------------|
| | 629.122,- | 623.446,- | 5.676,- |



Půjčovna zdravotních a kompenzačních pomůcek

vedoucí projektu: Marie Lysáková
adresa: Školní 944, Valašské Klobouky 766 01
telefon: 739 344 072
e-mail: oa.vk@valklobouky.charita.cz

Charakteristika služby

Půjčovna pomůcek je určena pro přímou pomoc rodinám pečujícím o své blízké. Jedná se především o polohovací lůžka s antidekubitními matracemi, mechanické invalidní vozíky, toaletní křesla, různé typy podpůrných chodítek a další pomůcky usnadňující péči.

Pomůcky jsou zapůjčovány za úplatu.

Sklad pomůcek se snažíme pravidelně doplňovat a obměňovat na základě potřeb, které vyplynou z požadavků zájemců.

Statistika služby

Počet uspokojených žadatelů - **57**

| Hospodaření střediska | Příjmy | Výdaje | Hospodářský výsledek |
|------------------------------|------------------|-----------------|---------------------------------|
| | 178.610,- | 63.778,- | 114.832,- |





Ostatní činnosti

V rámci dalších ekonomických činností provádíme pedikúry jak pro naše klienty, tak pro ostatní zájemce. Součástí těchto činností je také dovoz stravy pro klienty, kteří nespĺňují podmínky pro poskytování sociální služby. Dovož stravy probíhá na úseku Charitní pečovatelské služby Brumov-Bylnice na území města a obcí Návojná, Nedašov a Nedašova Lhota.

Statistika služby dovozu stravy

Počet provedených pedikúr - **819**

Počet klientů pro dovoz stravy - **225**

Počet provedených dovážek stravy - **19815**

| Hospodaření střediska | Příjmy | Výdaje | Hospodářský výsledek |
|------------------------------|------------------|------------------|---------------------------------|
| | 705.427,- | 774.845,- | -69.418,- |



Charitní šatník

adresa: Školní 944, Valašské Klobouky 766 01
telefon: 577 320 669, 739 524 368
e-mail: info@valklobouky.charita.cz
počet dobrovolníků: 4
doba poskytování: každé pondělí 9:00 – 16:00

V rámci našich služeb poskytujeme také službu Charitního šatníku. V této službě je možné odevzdat použité šatstvo, které je v zachovalém stavu. V Charitním šatníku je tento materiál tříděn, část je použita pro pomoc sociálně slabým rodinám v našem regionu a převážná část je balena a odvážena ve spolupráci s firmou DIMATEX CS s.r.o. na využití a likvidaci nepotřebného materiálu. Mimo to, proběhl v roce 2019 v jarních a podzimních měsících jednorázový sběr šatstva v Brumově-Bylnici.

Práce v šatníku je zajišťována díky obětavé práci dobrovolníků.

Služba byla poskytována během celého roku každé pracovní pondělí.





Tříkrálová sbírka

V roce 2019 proběhl již 19. ročník celonárodní charitní sbírky Tří králů. Na území Charity Valašské Klobouky vyrazilo do ulic všech obcí celkem 83 skupinek dobrovolníků.



Výsledek koledování

| | |
|--------------------------|------------------|
| Valašské Klobouky | 128.467,- |
| Lipina | 9.612,- |
| Smolina | 12.744,- |
| Tichov | 12.770,- |
| Poteč | 33.702,- |
| Študlov | 21.481,- |
| Lačnov | 41.580,- |
| Valašské Příkazy | 20.910,- |
| Mirošov | 3.660,- |
| Brumov-Bylnice | 115.473,- |
| Svatý Štěpán | 8.522,- |
| Sidonie | 12.424,- |
| Návojná | 20.458,- |
| Nedašov | 61.670,- |
| Nedašova Lhota | 24.038,- |
| CELKEM | 527.511,- |

Děkujeme všem obětavým koledníkům a jejich asistentům za službu, kterou se zapojují do dobročinné činnosti naší organizace. Díky jim a všem štědrým dárcům můžeme každoročně pomáhat v rámci přímé finanční pomoci lidem v náhlé sociální nouzi a také podporovat rozvoj našich služeb.



Využití sbírky

Na základě rozhodnutí rady Charity Česká republika a odsouhlasení ČBK (Česká biskupská konference) byl výnos sbírky rozdělen následovně:

- 65% organizátor sbírky
- 15 % diecézní charity
- 10% humanitární pomoc
- 5 % sekretariát
- 5 % režie sbírky

Dle rozhodnutí ředitelů Charit Olomoucké arcidiecéze z roku 2003 je 65% pro organizátora sbírky /místní Charitu/ dále děleno následovně:

- 58% záměry místní Charity
- 5% Krizový fond na pomoc charitám v existenční krizi
- 2% Nouzový fond na pomoc potřebným

Prostředky, které jsme měli možnost čerpat, byly využity následovně:

- podpora služeb – obnova elektrospotřebičů – Denní stacionář 21.000,- Kč
 - CHPS Val. Klobouky 16.000,- Kč
 - nákup elektrokol pro pečovatelky - CHPS Brumov-Bylnice 20.000,- Kč
 - CHPS Val. Klobouky 20.000,- Kč
 - nákup automobilu a základního vybavení – Domácí zdravotní péče – rozjezd služby 300.000,- Kč
- přímá sociální pomoc – lidé v náhlé sociální nouzi 40.000,- Kč
- podpora humanitární činnosti Arcidiecézní charity Olomouc – *Projekty na Ukrajině* 30.000,- Kč
- vybavení pro uložení dokumentací– 10.000,- Kč

Nákupy na rozjezd Domácí zdravotní péče byly částečně hrazeny z výnosu roku 2018.

Ještě jednou upřímné poděkování těm, kdo se jakýmkoli způsobem podíleli na realizaci celé sbírky.



POSTNÍ ALMUŽNA 2019

KDO SE MODLÍ, AŽ SE POSTÍ.
KDO SE POSTÍ, AŽ JE MILOSRDNÝ.



Každý křesťan a každé společenství je povoláno být nástrojem Božím pro osvobození a k podpoře chudých, aby se mohli plně zapojit do společnosti. To předpokládá, že budeme chápaví a pozorní, budeme naslouchat prosbám chudých a poskytovat jim pomoc. Stačí prolistovat Písmo, abychom objevili, že dobrotivý Otec touží naslouchat volání chudých: „Viděl jsem utrpení svého lidu, který je v Egyptě, slyšel jsem jejich nářek na biřice; ano, znám jejich bolesti. Proto jsem sestoupil, abych je vysvobodil... Jdi tedy, já tě posílám.“ (Ex 3, 7-8.10). Další místa si zase můžete najít sami: Sd 3, 15; Dt 15, 9; 1 Jan 3, 17; Jak 5, 4; Mk 6, 37.

Exhortaci Evangelii gaudium

V rámci postní doby proběhl ve farnostech další ročník Postní almužny. Jedná se o postní aktivitu pro všechny, kdo mají zájem se zapojit v rámci vlastního prožívání tohoto období. Jednotliví dárci si vyzvedli postní schránky a po celou dobu postu mohli přispívat drobnými financemi jako náhradu za své „radosti“, které si odřekli.

Výtěžek je stejně jako v minulosti použit prostřednictvím Charity v součinnosti s místními farními společenstvími na pomoc lidem v nouzi a na podporu charitního díla.

Výsledek Postní almužny podle jednotlivých farností

| | |
|-------------------|------------------|
| VALAŠSKÉ KLOBOUKY | 40 150 Kč |
| BRUMOV-BYLNICE | 42 006 Kč |
| NEDAŠOV | 16 075 Kč |
| CELKEM | 98 231 Kč |

Děkujeme!!!

www.postnialmuzna.cz



Výtěžek Postní almužny 2018 byl v tomto roce využit na pomoc rodinám a sociálně slabým v našem regionu.



| PŘEHLED HOSPODAŘENÍ ZA ROK 2019 | | | |
|--|-------------------|----------------------------|-------------------|
| Výnosy | | Náklady | |
| Tržby za služby | 3 186 022 | Spotřebované nákupy | 879 552 |
| Ostatní příjmy | 316 183 | - nákup DHM | 71 950 |
| Přijaté příspěvky | 130 240 | - spotřeba PHM | 300 632 |
| Provozní dotace | 6 829 220 | - ostatní materiál | 343 368 |
| - ZK „Zajištění dostupnosti“ | 5 175 966 | - spotřeba energie | 163 602 |
| - ZK „Zajištění Prorit“ | 111 200 | Služby | 561 537 |
| - obce | 676 000 | Daně a poplatky | 20 977 |
| - Úřad práce | 153 564 | Ostatní náklady | 78 988 |
| - dotace ostatní | 712 490 | Odpisy, | 252 237 |
| | | Osobní náklady | 8 610 722 |
| | | - mzdové náklady | 6 262 219 |
| | | - OON /DPP,DPČ/ | 188 580 |
| | | - zákonné soc. pojištění | 2 159 923 |
| | | Daň z příjmů | 26 960 |
| Výnosy celkem | 10 461 665 | Náklady celkem | 10 430 973 |
| Hospodářský výsledek | | | 30 692 |



Poděkování

Na závěr bychom rádi poděkovali všem, kdo se podíleli na zajištění provozu služeb Charity Valašské Klobouky v roce 2019.

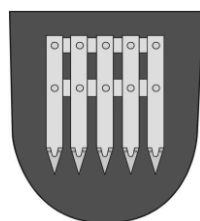
Nejedná se vždy pouze o finanční pomoc, ale vážíme si i další spolupráce a podpory.

Poděkování patří všem institucím, úřadům a dárcům.

Zvláště děkujeme za finanční podporu MPSV, městu Brumov-Bylnice, městu Valašské Klobouky, Úřadu práce Zlín.



Město Brumov-Bylnice



Město Valašské Klobouky



Úřad práce

Další poděkování za spolupráci patří sociálním odborům měst Valašské Klobouky a Brumov-Bylnice, obecním úřadům a farnostem, na jejichž území jsou naše služby poskytovány, ZŠ Brumov-Bylnice a Lačnov.

Poděkování

- za finanční a materiální dary:

TECHNODAT Elektro, s.r.o., Zlín; Enefien s.r.o., Brumov-Bylnice; ing. Petr Kotík, Zlín; Jiří Chovančík, Brumov-Bylnice; Lucie Vokřínková, Brno; Pavel Lysák, Brumov-Bylnice; Jiří Rejda, Brumov-Bylnice; CEBES a.s., Brumov-Bylnice; PRUKON, s.r.o. Zlín; a dalším nejmenovaným dárcům.

Zvláštní poděkování za obětavou práci v Charitním šatníku pí. Sýkorové B., Staré M., Zvoníčkové M. a Trochtové M. a panu Zvoníčkoví V.

Ještě jednou děkujeme a těšíme se na další spolupráci.

