



Výroční zpráva 2020



Poslání charity

Poslání Charity pramení z pověření katolické církve šířit ve světě dobro, spravedlnost a naději. V tomto úkolu následuje příkladu Ježíše Krista.

V souladu s pověřením katolické církve chce Charita být viditelným znamením Boží lásky (caritas) ke světu a člověku, zejména k chudým, slabým, trpícím a jakkoliv ohroženým lidem v naší zemi i v zahraničí,

ve smyslu evangelia.

Své poslání uskutečňuje Charita zejména prostřednictvím materiální, sociální, humanitární, rozvojové, psychické a duchovní pomoci potřebným lidem

a rovněž prostřednictvím úsilí o spravedlivější podmínky ve společnosti.

(KODEX Charity Česká republika)

Naše činnost

V roce 2020 Charita Valašské Klobouky provozovala stejně jako v minulých letech čtyři sociální služby.

Jedná se o dvě střediska pečovatelské služby /Valašské Klobouky, Brumov-Bylnice/, denní stacionář a osobní asistenci.

Mimo tyto základní služby provozujeme Rodinné a mateřské centrum MALENKA v Brumově-Bylnici. V rámci mateřského centra pokračuje v Brumově-Bylnici projekt „Mikrojesle“.

Dále provozujeme půjčovnu kompenzačních a rehabilitačních pomůcek a Charitní šatník.

Nově jsme od února rozjeli také zdravotní službu a to Domácí zdravotní péči, která působí v celém regionu naší působnosti.

Jako vedlejší činnost provozujeme také dovoz stravy na úseku Brumov-Bylnice.

Další činností je zapojení se do celostátní Tříkrálové sbírky Charity Česká republika a sbírky v kostelích na podporu charitního díla – Postní almužna.

Mimo uvedené aktivity jsme zapojeni v rámci Arcidiecézní charity Olomouc do humanitárních aktivit u nás a v zahraničí.



Spolupráce s církví a místními farnostmi

V roce 2020 probíhala spolupráce s farnostmi na našem území především při organizaci tříkrálové sbírky.

Většina koledníků a asistentů skupinek byla z řad farníků-dobrovolníků, místní duchovní správci vyšli vstříc při zajištění požehnání a rozeslání koledníků.

Celkový výtěžek TKS činil v roce 2020 559.937,-korun. Z této částky Charita Valašské Klobouky čerpala část financí na podporu vlastních projektů nebo na pomoc lidem v náhlé sociální nouzi apod.

Další oblastí spolupráce je podpora aktivity Postní almužna. Jedná se o prostředky ve výši cca 56 tis. korun, které si věřící z farností, ve kterých Charita působí, během postní doby odřekli a předali Charitě pro přímou pomoc sociálně slabým spoluobčanům.

Mimo tento výčet spolupracujeme při setkávání našich pracovníků s knězem.

Navíc bylo jednou měsíčně organizováno pravidelné „Setkání mezi nebem a zemí“ v Denním stacionáři Brumov-Bylnice pro uživatele této služby a návštěvníků z řad veřejnosti.

Spolupráce se také rozvíjí při vyhledávání rodin v sociálních problémech, kterým můžeme díky prostředkům ze sbírek aktuálně pomoci.



Slovo ředitele...

Rok 2020 se nesl v duchu velkých změn a událostí.

Vše ale začalo jako jiné roky, a to probíhající tříkrálovou sbírkou, která díky štědrosti dárců byla zase o něco úspěšnější než předchozí roky.

Hned na začátku ledna nás ale čekalo velké omezení, kdy díky úspěšně podanému projektu začalo Město Valašské Klobouky s rekonstrukcí prostor na Penzionu, kde máme své zázemí pro vedení Charity a některé služby. Období bylo náročné, museli jsme omezit některé služby jako provádění hygieny, pedikúr a celkově byl provoz náročný jak pro personál, tak pro klienty našich služeb i veřejnost. Vše ale po cca 4 měsících dospělo k úspěšnému konci, a dnes můžeme poskytovat naše služby v pěkně zrekonstruovaných prostorách, vzniklo úplně nové zázemí pro provádění celkové osobní hygieny klientů, pedikúr a pro veřejnost a různé spolky byla zrekonstruována a nově vybavena i společenská místnost. Za to vše patří velké díky vedení Města Valašské Klobouky.

V měsíci březnu se změnil život nejen naší Charity, ale i celé společnosti díky vypuknutí pandemie COVID-19. Bylo nutné zavést různá bezpečnostní opatření, sháněli se ochranné pomůcky, nařízením vlády byly uzavřeny nebo omezeny některé služby a chod celé společnosti se omezil.

Díky obětavosti a nasazení všech pracovníků v přímé péči se podařilo udržet základní péči o naše klienty. Po uzavření služby Denního stacionáře a provozu Rodinného a mateřského centra MALENKA, se pracovnice obou služeb „vrhli“ ve spolupráci s Městem Brumov-Bylnice na šití roušek pro občany, protože to bylo zpočátku to jediné, čím se mohli lidé chránit. Stejně jako tyto 2 služby byl uzavřen i provoz Mikrojeslí v Brumově-Bylnici a tak chůvy z jeslí zajišťovali nejnutnější nákupy základních potravin a léků pro seniory a ohrožené osoby. Stejnou službu jsme mohli díky dobrovolníkům poskytnout také lidem na území Města Valašské Klobouky a okolí.

I přes uvedená omezení se v polovině června po uvolnění opatření podařilo oslavit při otevření nově zrekonstruovaných prostor také výročí 15 let působení Charity Valašské Klobouky jako právnické osoby poskytující sociální a jiné služby. Ve společenské místnosti na Penzionu proběhlo přivítání otce arcibiskupa Jana Graubnera, ředitele Arcidiecézní charity Olomouc Václava Keprta, otce děkana Pavla Macury a paní starostky Elišky Olšákové. Po prohlídce prostor jsme se společně odebrali do farního kostela Povýšení sv. Kříže, kde proběhla slavnostní mše na poděkování za 15-ti leté působení naší Charity.

Další průběh roku se nesl trochu ve zmatku vládních opatření, nařízení které určovaly chod nejen služeb, ale i celé společnosti. Na začátku listopadu došlo i na povinné testování zaměstnanců.

I přes všechny tyto problémy bylo možné služby nově nastavit a pokračovat v poskytování služeb občanům našeho regionu. Dělo se to i díky spolupráci s vedením měst a obcí a také rodinných příslušníků našich klientů.

Velké díky patří především našim pečovatelkám a všem kdo byli v první linii u klientů, ačkoliv často ani neměli tušení do jakého prostředí jejich rodin přicházejí, kde se setkají s možnou nákazou apod. Přes tato rizika obětavě plnily své pracovní povinnosti a i když si část z nich prošla i nemocí vše se podařilo zvládnout.

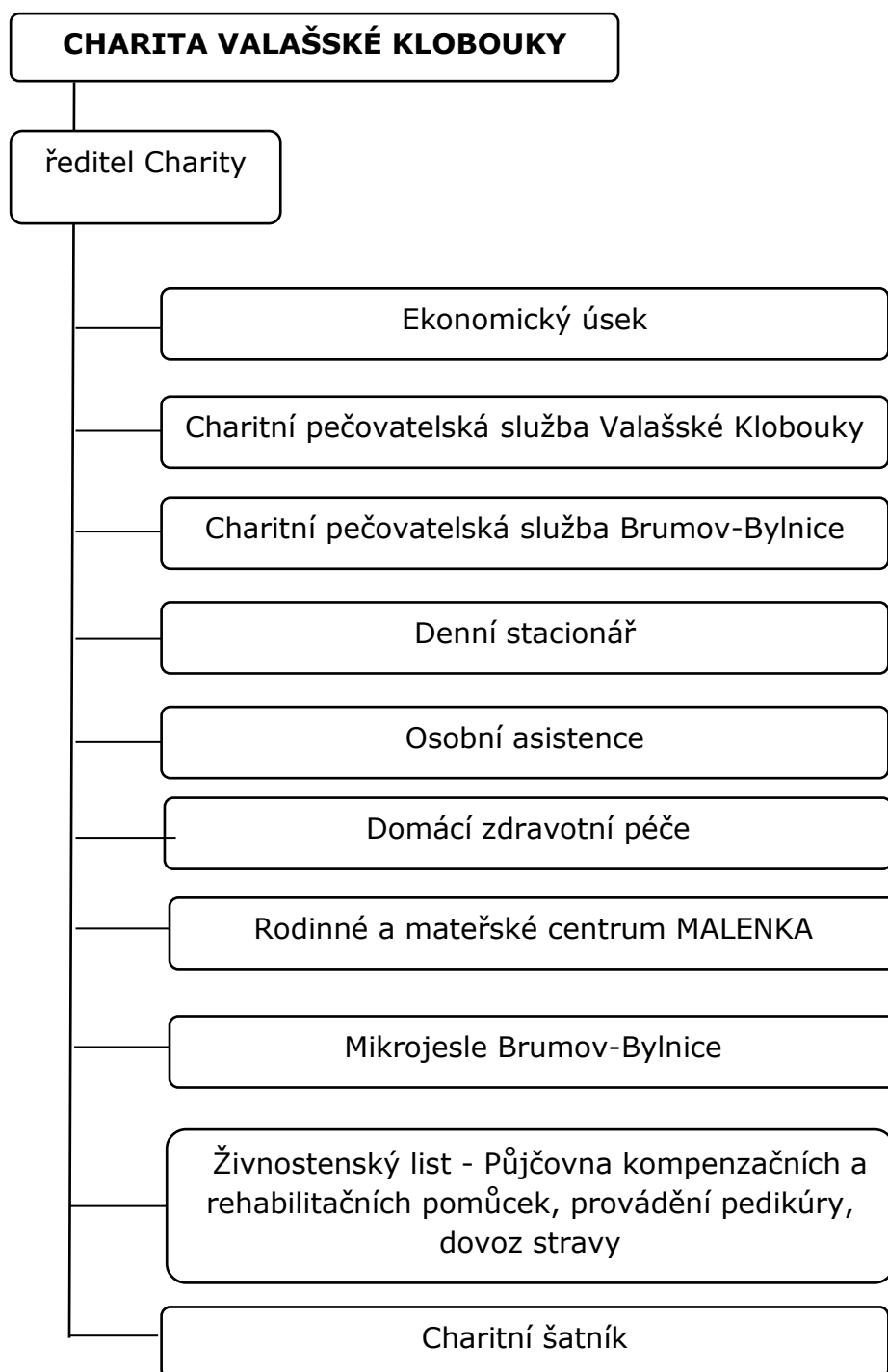


Základní údaje o Charitě Valašské Klobouky

Sídlo organizace:	Charita Valašské Klobouky Školní 944, 766 01
Telefon:	577 320 669, 739 524 368
E-mail:	info@valklobouky.charita.cz
Web:	www.valklobouky.charita.cz
Statutární zástupce:	Mgr. Tomáš Naňák
IČO:	73633607
Bankovní spojení:	1416658329/0800
Registrace u MK ČR:	dle zákona č. 3/2002 Sb., č. 8/1-02- 739/2005-7162
Územní působnost:	Valašské Klobouky, Lipina, Mirošov, Smolina, Tichov, Křekov, Lačnov, Študlov, Valašské Příkazy, Poteč, Brumov-Bylnice, Návojná, Nedašov, Nedašova Lhota a částečně Horní Lideč, Lidečko, Valašská Senica, Střelná a Francova Lhota
Duchovní správce:	Mgr. Pavel Macura



Organizační struktura





Charitní pečovatelská služba Valašské Klobouky

vedoucí služby:	Marie Lysáková
adresa:	Školní 944, Valašské Klobouky 766 01
telefon:	732 571 916
e-mail:	chps.vk@valklobouky.charita.cz
počet pracovníků:	15
počet úvazků:	8,55
doba poskytování služby:	v pracovní dny 6:00 – 20:00; o víkendech a svátcích 7:00 – 14:00 a dále podle individuálních potřeb uživatele

Poslání

Posláním Charitní pečovatelské služby je pomoc a dopomoc osobám, které ji z důvodu věku, zdravotního postižení či chronického onemocnění potřebují při obvyklých denních činnostech jako je hygiena, péče o domácnost a různé pochůzky, a umožnit jim tak žít i nadále plnohodnotný život.

Charakteristika služby

Charitní pečovatelská služba je terénní nebo ambulantní služba poskytovaná osobám, které mají sníženou soběstačnost z důvodu věku, chronického onemocnění nebo zdravotního postižení, jejichž situace vyžaduje pomoc jiné fyzické osoby.

Cílová skupina

osoby s chronickým onemocněním

osoby se zdravotním postižením, které zahrnuje:

- tělesné postižení
- mentální postižení – do stupně středně těžké
- kombinované postižení
- stav po úrazu, mozkové příhodě

senioři

rodiny s dětmi

Věková kategorie klientů

starší děti (11 – 15 let)

dorost (16 – 18 let)

mladí dospělí (19 – 26 let)

dospělí (27 – 64 let)

mladší senioři (65 – 80 let)

starší senioři (nad 80 let)



Co se dělo po celý rok...

V roce 2020 byla služba poskytována celkem 135 klientům. Jsou poskytovány služby osobní hygieny, údržby domácnosti, zajištění nákupů, poradenská činnost, dovoz k lékaři apod.

V rámci služby bylo poskytnuto 3.955 hodin přímé péče, dále bylo rozvezeno nebo rozneseno 14.834 obědů.

V rámci zajištění služeb bylo najeto celkem 34.250 km.

Mimo základní činnosti pro naše klienty provádíme pedikúry a dovoz služebním vozem.

Statistika služby

počet klientů - **135**

počet hodin péče o klienty – **3.955**

Hospodaření střediska	Příjmy	Výdaje	Hospodářský výsledek
	3.943.310,62	3.571.419,11	371.891,51



Charitní pečovatelská služba Brumov-Bylnice

vedoucí projektu:	Martina Šenkeříková
adresa:	1.května 1104, Brumov-Bylnice 763 31
telefon:	737 024 729
e-mail:	chps.bb@valklobouky.charita.cz
počet pracovníků:	12
počet úvazků:	4,8
doba poskytování služby:	v pracovní dny 6:00 – 20:00; o víkendech a svátcích 7:00 – 14:00 a dále podle individuálních potřeb uživatele

Poslání

Posláním Charitní pečovatelské služby je pomoc a dopomoc osobám, které ji z důvodu věku, zdravotního postižení či chronického onemocnění potřebují při obvyklých denních činnostech jako je hygiena, péče o domácnost a různé pochůzky, a umožnit jim tak žít i nadále plnohodnotný život.

Charakteristika služby

Charitní pečovatelská služba je terénní nebo ambulantní služba poskytovaná osobám, které mají sníženou soběstačnost z důvodu věku, chronického onemocnění nebo zdravotního postižení, jejichž situace vyžaduje pomoc jiné fyzické osoby.

Cílová skupina

osoby s chronickým onemocněním

osoby se zdravotním postižením, které zahrnuje:

- tělesné postižení
- mentální postižení – do stupně středně těžké
- kombinované postižení
- stav po úrazu, mozkové příhodě

senioři

rodiny s dětmi



Věková kategorie klientů

starší děti (11 – 15 let)
dorost (16 – 18 let)
mladí dospělí (19 – 26 let)
dospělí (27 – 64 let)
mladší senioři (65 – 80 let)
starší senioři (nad 80 let)

Co se dělo po celý rok...

V roce 2020 byla služba poskytována celkem 77 klientům. Jsou poskytovány služby osobní hygieny, údržby domácnosti, zajištění nákupů, poradenská činnost, dovoz k lékaři apod. V rámci služby bylo poskytnuto 2.798 hodin přímé péče, dále bylo rozvezeno 7.302 obědů. V rámci zajištění služeb bylo najeto celkem 27.140km. Mimo základní činnosti pro naše klienty provádíme pedikúry a dopravu služebním vozem.

Statistika služby

počet klientů - **77**
počet hodin péče o klienty - **2.798**

Hospodaření střediska	Příjmy	Výdaje	Hospodářský výsledek
	2.374.906,28	2.521.412,83	-146.506,55



Denní stacionář Brumov-Bylnice



vedoucí projektu:	Bc. Lenka Šerá
adresa:	Podzámčí 862, Brumov-Bylnice 763 31
telefon:	605 063 239
e-mail:	stacionar.bb@valklobouky.charita.cz
počet pracovníků:	9
počet úvazků:	4,2
doba poskytování služby:	7:00 - 15:30

Poslání

Posláním Denního stacionáře Brumov-Bylnice je pomáhat seniorům a osobám se zdravotním postižením aktivně a smysluplně trávit svůj den v bezpečném a bezbariérovém prostředí. Zároveň je jim také poskytnuta nezbytná pomoc a podpora při obvyklých denních činnostech, jako je péče o vlastní osobu a hygiena.

Charakteristika služby

Sociální služba poskytována v Denním stacionáři je určena osobám, které mají sníženou soběstačnost z důvodu věku, zdravotního postižení nebo chronického onemocnění a jejichž situace vyžaduje pravidelnou pomoc, popř. podporu jiné osoby nebo se cítí osaměle. Zařízení jim umožňuje smysluplně trávit volný čas, navazovat nové kontakty, podporovat udržení soběstačnosti a pohyblivosti. Současně poskytuje potřebnou podporu a péči v malém, téměř rodinném kolektivu. Velký důraz je kladen na individuální a partnerský přístup.

Cílová skupina

senioři
osoby se zdravotním postižením
osoby s chronickým onemocněním

Věková kategorie uživatelů

mladí dospělí (19-26 let)
dospělí (27 – 64 let)
mladší senioři (65 – 80 let)
starší senioři (nad 80 let)



Statistika služby

počet uživatelů, kteří měli uzavřenou smlouvu - **21**

počet návštěv za rok - **1144**

Hospodaření střediska	Příjmy	Výdaje	Hospodářský výsledek
	1.773.780,09	1.787.628,23	-13.848,14



Osobní asistence

vedoucí projektu:	Marie Lysáková
adresa:	Školní 944, Valašské Klobouky 766 01
telefon:	739 344 072
e-mail:	oa.vk@valklobouky.charita.cz
počet pracovníků:	12
počet úvazků:	3,12
doba poskytování služby:	bez omezení

Poslání

Posláním Osobní asistence Valašské Klobouky je pomoc a podpora seniorů, osob se zdravotním postižením či chronickým onemocněním, a to do takové míry, aby si zachovali soběstačnost, dodržovali běžné aktivity a své zvyklosti ve svém přirozeném prostředí.

Charakteristika služby

Osobní asistence je terénní služba, která je poskytována bez časového omezení. V rámci služby je klientům dáвана možnost realizovat své denní potřeby, zájmy, koníčky apod. za pomoci osobního asistenta.

Cílová skupina

senioři

osoby s chronickým onemocněním

osoby se zdravotním postižením, které zahrnuje:

- tělesné postižení
- mentální postižení – do stupně středně těžké
- kombinované postižení
- stav po úrazu, mozkové příhodě

osoby s chronickým onemocněním

osoby s jiným zdravotním postižením

senioři

Věková kategorie klientů

děti (6 – 18 let)

dospělí (19 – 64 let)

senioři (nad 65 let)



Statistika služby

počet klientů - **25**

počet hodin poskytnuté služby - **1439**

Co se dělo po celý rok...

V roce 20 byla služba poskytována 25 uživatelům.

Mezi základní činnosti patří doprovod na vycházku, nákup, pomoc při péči o vlastní osobu, pomoc při udržování domácnosti.

V rámci služby bylo poskytnuto 1439 hodin přímé péče.

Hospodaření střediska	Příjmy	Výdaje	Hospodářský výsledek
	1.097.093,83	1.052.333,50	44.760,33



Rodinné a mateřské centrum MALENKA



adresa: 1. května 1030, Brumov-Bylnice
763 31
telefon: 733 755 932
e-mail: malenka.bb@valklobouky.charita.cz
počet pracovníků: 2
doba poskytování služby: PO, ÚT, ČT – 8.00-12.00, ST-8.00-12.00
nebo 13.00-17.00 dle aktuálního programu

Charakteristika služby

Rodinné a mateřské centrum je určeno pro rodiny s dětmi ve věku do čtyř let. Probíhají zde aktivity zaměřené zvláště pro děti, zvláště pro dospělé a také aktivity společné. Jedná se o různé tvoření, cvičení, besedy a vycházky.

Mimo jmenované aktivity průběžně probíhají kurzy zaměřené na cvičení rodičů s dětmi apod.

Co se dělo po celý rok...

Rok 2020 byl pro mateřské centrum ve znamení změn, uzavření provozu apod. V rámci protiepidemiologických opatření bylo centrum využíváno jako pomoc dalším našim službám, zajišťování šití roušek, dovozu nákupů seniorům apod. Proto činnost centra jako takového byla utlumena.



Statistika služby

počet otvíracích dnů – **70**

počet návštěv rodičů – **380**

počet návštěv dětí – **510**

nejsou zde započítány příměstské tábory a jiné jednorázové akce

Hospodaření střediska	Příjmy	Výdaje	Hospodářský výsledek
	389.405.66	574.555.50	-185.149,84



Mikrojesle Brumov-Bylnice

adresa: Mýto 463, Brumov-Bylnice 763 31
telefon: 607 345 277
e-mail: malenka.bb@valklobouky.charita.cz
počet pracovníků: 7
doba poskytování služby: PO-PÁ 7.00-16.00

Charakteristika služby

Mikrojesle umožňují rodičům sladit pracovní rytmus s péčí o děti a současně přináší pracovní uplatnění pro pečující osoby v těchto zařízeních. Projekt mikrojeslí je zaměřen na podporu rodin s dětmi ve věku 6 měsíců až 4 roky včetně. V jeden okamžik je v jeslích pečováno nejvýše o 4 děti.

Hospodaření střediska	Příjmy	Výdaje	Hospodářský výsledek
	780.248,06	786.082,38	-5.834,32



Půjčovna zdravotních a kompenzačních pomůcek

vedoucí projektu: Marie Lysáková
adresa: Školní 944, Valašské Klobouky 766 01
telefon: 739 344 072
e-mail: oa.vk@valklobouky.charita.cz

Charakteristika služby

Půjčovna pomůcek je určena pro přímou pomoc rodinám pečujícím o své blízké. Jedná se především o polohovací lůžka s antidekubitními matracemi, mechanické invalidní vozíky, toaletní křesla, různé typy podpůrných chodítek a další pomůcky usnadňující péči.

Pomůcky jsou zapůjčovány za úplatu.

Sklad pomůcek se snažíme pravidelně doplňovat a obměňovat na základě potřeb, které vyplynou z požadavků zájemců.

Statistika služby

Počet uspokojených žadatelů - **46**

Hospodaření střediska	Příjmy	Výdaje	Hospodářský výsledek
	230.378,-	149.343,19	81.034,81





Ostatní činnosti

V rámci dalších ekonomických činností provádíme pedikúry jak pro naše klienty, tak pro ostatní zájemce. Tato činnost byla v roce 2020 částečně pozastavena jednak z důvodu rekonstrukce zázemí služby a také uzavření z epidemiologických opatření vlády. Součástí těchto činností je také dovoz stravy pro klienty, kteří nesplňují podmínky pro poskytování sociální služby. Dovoz stravy probíhá na úseku Charitní pečovatelské služby Brumov-Bylnice na území města a obcí Návojná, Nedašov a Nedašova Lhota.

Statistika služby dovozu stravy

Počet provedených pedikúr - **450**

Počet klientů pro dovoz stravy - **143**

Počet provedených dovážek stravy - **19835**

Hospodaření střediska	Příjmy	Výdaje	Hospodářský výsledek
	603.270,-	800.701,63	-197.431,63



Charitní šatník

adresa: Školní 944, Valašské Klobouky 766 01
telefon: 577 320 669, 739 524 368
e-mail: info@valklobouky.charita.cz
počet dobrovolníků: 4
doba poskytování: každé pondělí 9:00 – 16:00

V rámci našich služeb poskytujeme také službu Charitního šatníku. V této službě je možné odevzdat použité šatstvo, které je v zachovalém stavu. V Charitním šatníku je tento materiál tříděn, část je použita pro pomoc sociálně slabým rodinám v našem regionu a převážná část je balena a odvážena ve spolupráci s firmou DIMATEX CS s.r.o. na využití a likvidaci nepotřebného materiálu.

Práce v šatníku je zajišťována díky obětavé práci dobrovolníků.

Služba byla poskytována během celého roku každé pracovní pondělí pokud nebyl provoz omezen z důvodu nařízení vlády.





Tříkrálová sbírka

V roce 2020 proběhl již 20. ročník celonárodní charitní sbírky Tří králů. Na území Charity Valašské Klobouky vyrazilo do ulic všech obcí celkem 80 skupinek dobrovolníků.



Výsledek koledování

Valašské Klobouky	131.485,-
Lipina	10.455,-
Smolina	13.740,-
Tichov	10.880,-
Poteč	33.972,-
Študlov	21.776,-
Lačnov	42.299,-
Valašské Příkazy	20.823,-
Mirošov	3.155,-
Brumov-Bylnice	131.332,-
Svatý Štěpán	11.900,-
Sidonie	12.661,-
Návojná	21.795,-
Nedašov	59.929,-
Nedašova Lhota	33.735,-
CELKEM	559.937,-

Děkujeme všem obětavým koledníkům a jejich asistentům za službu, kterou se zapojují do dobročinné činnosti naší organizace. Díky jim a všem šedrym dárcům můžeme každoročně pomáhat v rámci přímé finanční pomoci lidem v náhlé sociální nouzi a také podporovat rozvoj našich služeb.



Využití sbírky

Na základě rozhodnutí rady Charity Česká republika a odsouhlasení ČBK (Česká biskupská konference) byl výnos sbírky rozdělen následovně:

- 65% organizátor sbírky
- 15 % diecézní charity
- 10% humanitární pomoc
- 5 % sekretariát
- 5 % režie sbírky

Dle rozhodnutí ředitelů Charit Olomoucké arcidiecéze z roku 2003 je 65% pro organizátora sbírky /místní Charitu/ dále děleno následovně:

- 58% záměry místní Charity
- 5% Krizový fond na pomoc charitám v existenční krizi
- 2% Nouzový fond na pomoc potřebným

Prostředky, které jsme měli možnost čerpat, byly využity následovně:

- podpora služeb – nákup a instalace stropních zvedacích zařízení do ambulantních hygienických zázemí pečovatelských služeb – 170.000,- Kč
- nákup automobilu – Domácí zdravotní péče – 101.609,-
- přímá sociální pomoc – lidé v náhlé sociální nouzi 40.000,- Kč
- podpora humanitární činnosti Arcidiecézní charity Olomouc – *Projekty na Ukrajině – Domov Živá perla Bortnyky* - 20.000,- Kč

Ještě jednou upřímné poděkování těm, kdo se jakýmkoli způsobem podíleli na realizaci celé sbírky.



POSTNÍ ALMUŽNA 2020

KDO SE MODLÍ, AŽ SE POSTÍ.
KDO SE POSTÍ, AŽ JE MILOSRDNÝ.

Každý křesťan a každé společenství je povoláno být nástrojem Božím pro osvobození a k podpoře chudých, aby se mohli plně zapojit do společnosti. To předpokládá, že budeme chápat a pozorní, budeme naslouchat prosbám chudých a poskytovat jim pomoc. Stačí prolistovat Písmo, abychom objevili, že dobrotivý Otec touží naslouchat volání chudých: „Viděl jsem utrpení svého lidu, který je v Egyptě, slyšel jsem jejich nářek na biřice; ano, znám jejich bolesti. Proto jsem sestoupil, abych je vysvobodil... Jdi tedy, já tě posílám.“ (Ex 3, 7-8.10). Další místa si zase můžete najít sami: Sd 3, 15; Dt 15, 9; 1 Jan 3, 17; Jak 5, 4; Mk 6, 37.

Exhortaci Evangelii gaudium

V rámci postní doby proběhl ve farnostech další ročník Postní almužny. Jedná se o postní aktivitu pro všechny, kdo mají zájem se zapojit v rámci vlastního prožívání tohoto období. Jednotliví dárči si vyzvedli postní schránky a po celou dobu postu mohli přispívat drobnými financemi jako náhradu za své „radosti“, které si odřekli.

Výtěžek je stejně jako v minulosti použit prostřednictvím Charity v součinnosti s místními farními společenstvími na pomoc lidem v nouzi a na podporu charitního díla.

Výsledek Postní almužny podle jednotlivých farností

VALAŠSKÉ KLOBOUKY	14 080 Kč
BRUMOV-BYLNICE	42 006 Kč
CELKEM	56 086 Kč

Děkujeme!!!

www.postnialmuzna.cz



Výtěžek Postní almužny 2018 byl v tomto roce využit na pomoc rodinám a sociálně slabým v našem regionu.



PŘEHLED HOSPODAŘENÍ ZA ROK 2020			
Výnosy		Náklady	
Tržby za služby	3 717 538	Spotřebované nákupy	1 422 428
Ostatní příjmy	340 792	- nákup DHM	298 917
Přijaté příspěvky	262 824	- spotřeba PHM	271 480
Provozní dotace	7 872 557	- ostatní materiál	640 101
- ZK „Zajištění dostupnosti“	5 278 770	- spotřeba energie	211 930
- ZK „Zajištění Prorit“	169 900	Služby	476 487
- obce	832 400	Daně a poplatky	10 874
- Úřad práce	106 216	Ostatní náklady	97 852
- dotace ostatní	1 485 271	Odpisy	233 141
		Osobní náklady	10 057 869
		- mzdové náklady	7 319 092
		- OON /DPP,DPČ/	255 990
		- zákonné soc. pojištění	2 482 787
		Daň z příjmů	0
Výnosy celkem	12 193 711	Náklady celkem	12 298 651
Hospodářský výsledek			-104 940



Poděkování

Na závěr bychom rádi poděkovali všem, kdo se podíleli na zajištění provozu služeb Charity Valašské Klobouky v roce 2020.

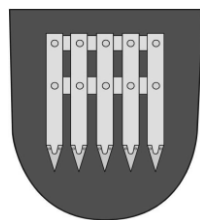
Nejedná se vždy pouze o finanční pomoc, ale vážíme si i další spolupráce a podpory.

Poděkování patří všem institucím, úřadům a dárcům.

Zvláště děkujeme za finanční podporu MPSV, městu Brumov-Bylnice, městu Valašské Klobouky, Úřadu práce Zlín.



Město Brumov-Bylnice



Město Valašské Klobouky



Úřad práce

Další poděkování za spolupráci patří sociálním odborům měst Valašské Klobouky a Brumov-Bylnice, obecním úřadům a farnostem, na jejichž území jsou naše služby.

Poděkování

- za finanční a materiální dary:

TECHNODAT Elektro, s.r.o., Zlín; Enefien s.r.o., Brumov-Bylnice; MUDr. Hana Petrášová; SUOB s.r.o. Brumov-Bylnice; pan Štajner Petr; Novák František; Fojtík Jaroslav a dalším nejmenovaným dárcům.

Poděkování za obětavou práci v Charitním šatníku paní Staré M., Zvoníčkové M. a Trochtové M. a panu Zvoníčkovu V.

Zvláštní poděkování patří panu Fojtíkovi z Valašských Klobouk a paní učitelce Polákové z Valašských Příkaz za jejich dobrovolnickou pomoc při zajišťování nákupů pro seniory a ohrožené osoby na začátku pandemie.

Ještě jednou děkujeme a těšíme se na další spolupráci.



Příloha k účetní závěrce k 31. 12. 2020

sestavená podle § 30 vyhlášky č. 504/2002 Sb., kterou se provádějí některá ustanovení zákona č. 563/1991 Sb., o účetnictví, ve znění pozdějších předpisů, pro účetní jednotky, u kterých hlavním předmětem činnosti není podnikání, pokud účtují v soustavě podvojného účetnictví, ve znění pozdějších předpisů:

- a) **Název účetní jednotky: Charita Valašské Klobouky**
- IČ: 736 33 607
- Sídlo: Školní 944, 766 01 Valašské Klobouky
- Právní forma: Církevní organizace
- Poslání
Hlavní činnost: Charitativní: pořádání veřejných sbírek a dobročinných akcí, shromažďování finančních a jiných prostředků za účelem pomoci potřebným v ČR i v zahraničí. Humanitární: koordinace a realizace pomoci v souvislosti s katastrofami, živelnými pohromami a válečnými konflikty. Zdravotnická: zřizování a provozování zdravotnických služeb a zařízení. Sociální: zřizování a provozování sociálních služeb a zařízení. Vzdělávací, preventivní a výchovná: zřizování a provozování vzdělávacích, výchovných a preventivních služeb a zařízení. Duchovní: zajišťování služeb duchovní povahy a formace. Vytváření fondů na pomoc lidem v nouzi a zařízením ACHO, které se ocitnou ve stavu ohrožení nebo krize. Dobrovolná: organizování dobrovolnických aktivit na pomoc lidem v nouzi a na podporu a pomoc zařízení ACHO.
- Doplňková činnost: Činnost za účelem dosažení zisku, osvěta a propagace charitního díla, činnost kulturní, společenská, zájmová, aktivity volného času.
- Statutární orgán: Ředitel, Mgr. Tomáš Naňák.
- Organizační složky: Nebyly zřízeny
- b) **Zakladatel:** Arcibiskupství Olomoucké, Wurmova 562/9, Olomouc, 771 01, IČ 00445151
Číslo evidence: 8/1-02-739/2005-7162 vedená u Ministerstva kultury ČR, datum evidence 6. 5. 2005
- Vklad zakladatele:** V roce 2020 nebyl poskytnut zakladatelem peněžitý vklad.



- c) Účetní období: Kalendářní rok
- D) Použité účetní metody: Účetní jednotka účtuje v systému podvojného účetnictví v souladu s ustanoveními vyhlášky č. 504/2002 Sb., kterou se provádějí některá ustanovení zákona č. 563/1991 Sb., o účetnictví, ve znění pozdějších předpisů, pro účetní jednotky, u kterých hlavním předmětem činnosti není podnikání, pokud účtují v soustavě podvojného účetnictví, ve znění pozdějších předpisů (dále jen vyhláška). Písemné výstupy účetních záznamů jsou uloženy v sídle společnosti. Způsoby oceňování dle příslušných ustanovení zákona č. 563/1991 Sb., o účetnictví, ve znění pozdějších předpisů (dále jen zákon). Účetní odpisy dlouhodobého hmotného majetku jsou shodné s daňovými odpisy. Drobný dlouhodobý hmotný majetek v ocenění jedné položky od 500 Kč do 40.000 Kč se odepisuje při pořízení a eviduje se v podrozvahové evidenci. Prozatím nenastal důvod k tvorbě opravných položek, nebo rezerv.

Mezi rozvahovým dnem a okamžikem sestavení účetní závěrky nedošlo k žádným významným událostem, o kterých bychom měli informovat dle § 19 odst. 5 zákona.

- e) Účetní jednotka neeviduje žádná aktiva nebo závazky v cizí měně.
- f) Účetní jednotka nedrží žádný majetkový podíl v jiných účetních jednotkách.
- g) Účetní jednotka nemá splatné závazky pojistného na sociálním zabezpečení a příspěvku na státní politiku zaměstnanosti, nemá splatné závazky veřejného zdravotního pojištění a nemá evidované daňové nedoplatky u místně příslušných finančních a celních úřadů
- h) Účetní jednotka nevlastní akcie a podíly v jiných účetních jednotkách.
- i) Neexistují žádné majetkové cenné papíry, dluhopisy nebo podobná práva v držení účetní jednotky.
- j) V daném období nevznikly žádné dluhy s dobou splatnosti delší než 5 let, ani dluhy kryté zárukou.
- k) Neexistují žádné závazky, které nejsou evidovány v rozvaze.
- l) Celkový výsledek hospodaření činí – 104.939,93, Kč, z toho z hlavní činnosti zisk +11.461,89- Kč, z hospodářské činnosti ztráta -116.401,82 Kč.



- m) Průměrný evidenční přepočtený počet zaměstnanců: 25.
Mzdové náklady činí 7.575 tis. Kč.
- n) Členové Rady Charity Valašské Klobouky vykonávají své funkce bezplatně.
- o) Nejsou evidovány žádné účasti rodinných příslušníků statutárního orgánu v osobách, se kterými uzavřela účetní jednotka obchodní nebo jiné smluvní vztahy.
- p) Účetní jednotka neposkytla žádnou zálohu, úvěr statutárnímu orgánu ani žádnému členu správní a dozorčí rady.
- q) Výpočet hospodářského výsledku nebyl ovlivněn způsobem oceňování finančního majetku.
- r) Základ daně byl zjištěn v souladu se zákonem č. 586/1992 Sb., o daních z příjmů, ve znění pozdějších předpisů.
- s) Účetní jednotka nemá za rok 2020 daňovou povinnost.
- t) Veškeré informace vyplývají přímo z výkazů účetní závěrky
- u) Organizace přijala peněžní dary ve výši 67.873,- Kč od fyzických osob, 65.000,- Kč od právnických osob a 73.500,- Kč z TKS. Byly přijaty věcné dary v hodnotě 56.450,98 Kč.
- v) Nebyly uspořádány veřejné sbírky.

Ve Valašských Kloboukách 24. 5. 2021

Mgr. Tomáš Naňák
ředitel



ROZVAHA pro nevýdělečné organizace

v plném rozsahu

ke dni 31.12.2020

(v celých tisících Kč)

IČO
7 3 6 3 3 6 0 7

Název a sídlo účetní jednotky
CHARITA VALAŠSKÉ KLOBOUKY

ŠKOLNÍ 944
VALAŠSKÉ KLOBOUKY
76601

Označení	AKTIVA	Stav k prvnímu dni účetního období	Stav k poslednímu dni účetního období
a	b	1	2
A.	Dlouhodobý majetek celkem (A.I. + A.II. + A.III. + A.IV.)	636	958
A. I.	Dlouhodobý nehmotný majetek celkem (součet A.I.1. až A.I.7.)	0	0
1.	Nehmotné výsledky výzkumu a vývoje	0	0
2.	Software	0	0
3.	Ocenitelná práva	0	0
4.	Drobný dlouhodobý nehmotný majetek	0	0
5.	Ostatní dlouhodobý nehmotný majetek	0	0
6.	Nedokončený dlouhodobý nehmotný majetek	0	0
7.	Poskytnuté zálohy na dlouhodobý nehmotný majetek	0	0
A. II.	Dlouhodobý hmotný majetek celkem (součet A.II.1. až A.II.10.)	2 121	2 676
1.	Pozemky	0	0
2.	Umělecká díla, předměty a sbírky	0	0
3.	Stavby	0	0
4.	Hmotné movité věci a jejich soubory	2 121	2 556
5.	Pěstební práce celky trvalých porostů	0	0
6.	Dospělá zvířata a jejich skupiny	0	0
7.	Drobný dlouhodobý hmotný majetek	0	0
8.	Ostatní dlouhodobý hmotný majetek	0	0
9.	Nedokončený dlouhodobý hmotný majetek	0	120
10.	Poskytnuté zálohy na dlouhodobý hmotný majetek	0	0
A. III.	Dlouhodobý finanční majetek celkem (součet A.III.1. až A.III.6.)	0	0
1.	Podíly - ovládaná nebo ovládající osoba	0	0
2.	Podíly - podstatný vliv	0	0
3.	Dluhové cenné papíry držené do splatnosti	0	0
4.	Zápůjčky organizačním složkám	0	0
5.	Ostatní dlouhodobé zápůjčky	0	0
6.	Ostatní dlouhodobý finanční majetek	0	0



IČ: 73633607

Označení a	AKTIVA b	Stav k prvnímu dni účetního období 1	Stav k poslednímu dni účetního období 2
A. IV.	Oprávky k dlouhodob. majetku celkem (součet A.IV.1 až A.IV.11.)	-1 485	-1 718
1.	Oprávky k nehmotným výsledkům výzkumu a vývoje	0	0
2.	Oprávky k softwaru	0	0
3.	Oprávky k ocenitelným právům	0	0
4.	Oprávky k drobnému dlouhodobému nehmotnému majetku	0	0
5.	Oprávky k ostatnímu dlouhodobému nehmotnému majetku	0	0
6.	Oprávky ke stavbám	0	0
7.	Oprávky k samostatným hmotným movitým věcem a souborům hmotných movitých věcí	-1 485	-1 718
8.	Oprávky k pěšičským celkům trvalých porostů	0	0
9.	Oprávky k základnímu stádu a tažným zvířatům	0	0
10.	Oprávky k drobnému dlouhodobému hmotnému majetku	0	0
11.	Oprávky k ostatnímu dlouhodobému hmotnému majetku	0	0
B.	Krátkodobý majetek celkem (B.I. + B.II. + B.III. + B.IV.)	1 830	2 380
B. I.	Zásoby celkem (součet B.I.1. až B.I.9.)	8	111
1.	Materiál na skladě	0	111
2.	Materiál na cestě	0	0
3.	Nedokončená výroba	0	0
4.	Polootovary vlastní výroby	0	0
5.	Výrobky	0	0
6.	Mladá a ostatní zvířata a jejich skupiny	0	0
7.	Zboží na skladě a v prodejnách	8	0
8.	Zboží na cestě	0	0
9.	Poskytnuté zálohy na zásoby	0	0
B. II.	Pohledávky celkem (součet B.II.1. až B.II.19.)	387	854
1.	Odběratelé	4	87
2.	Směnky k inkasu	0	0
3.	Pohledávky za eskontované cenné papíry	0	0
4.	Poskytnuté provozní zálohy	167	156
5.	Ostatní pohledávky	15	0
6.	Pohledávky za zaměstnanci	0	0
7.	Pohledávky za institucemi sociálního zabezpečení a veřejného zdravotního pojištění	0	0
8.	Daň z příjmů	0	0
9.	Ostatní přímé daně	0	0
10.	Daň z přidané hodnoty	0	0



IČ: 73633607

Označení	AKTIVA	Stav k prvnímu dni účetního období	Stav k poslednímu dni účetního období
a	b	1	2
11.	Ostatní daně a poplatky	0	0
12.	Nároky na dotace a ostatní zúčtování se státním rozpočtem	13	14
13.	Nároky na dotace a ostatní zúčtování s rozpočtem orgánů územních samosprávných celků	0	0
14.	Pohledávky za společníky sdruženými ve společnostech	0	0
15.	Pohledávky z pevných termínovaných operací a opcí	0	0
16.	Pohledávky z vydaných dluhopisů	0	0
17.	Jiné pohledávky	188	234
18.	Dohadné účty aktivní	0	363
19.	Opravná položka k pohledávkám	0	0
B. III.	Krátkodobý finanční majetek celkem (součet B.III.1. až B.III.7.)	1 240	1 151
1.	Peněžní prostředky v pokladně	103	193
2.	Ceniny	0	0
3.	Peněžní prostředky na účtech	1 137	958
4.	Majetkové cenné papíry k obchodování	0	0
5.	Dluhové cenné papíry k obchodování	0	0
6.	Ostatní cenné papíry	0	0
7.	Peníze na cestě	0	0
B. IV.	Jiná aktiva celkem (součet B.IV.1. až B.IV.2.)	195	264
1.	Náklady příštích období	35	51
2.	Příjmy příštích období	160	213
	AKTIVA CELKEM (A. + B.)	2 466	3 338



IČ: 73633607

Označení a	PASIVA b	Stav k prvnímu dni účetního období 3	Stav k poslednímu dni účetního období 4
A.	Vlastní zdroje celkem (A.I. + A.II.)	1 256	1 165
A. I.	Jmění celkem (A.I.1. + A.I.2. + A.I.3.)	1 185	1 200
1.	Vlastní jmění	866	898
2.	Fondy	319	302
3.	Oceňovací rozdíly z přecenění finančního majetku a závazků	0	0
A. II.	Výsledek hospodaření celkem (A.II.1. + A.II.2. + A.II.3.)	71	-35
1.	Účet výsledku hospodaření	31	-105
2.	Výsledek hospodaření ve schvalovacím řízení	0	0
3.	Nerozdělený zisk, neuhrazená ztráta minulých let	40	70
B.	Cizí zdroje celkem (B.I. + B.II. + B.III. + B.IV.)	1 210	2 173
B. I.	Rezervy celkem (B.I.1.)	0	0
1.	Rezervy	0	0
B. II.	Dlouhodobé závazky celkem (součet B.II.1. až B.II.7.)	0	0
1.	Dlouhodobé úvěry	0	0
2.	Vydané dluhopisy	0	0
3.	Závazky z pronájmu	0	0
4.	Přijaté dlouhodobé zálohy	0	0
5.	Dlouhodobé směnky k úhradě	0	0
6.	Dohadné účty pasivní	0	0
7.	Ostatní dlouhodobé závazky	0	0
B. III.	Krátkodobé závazky celkem (součet B.III.1. až B.III.23.)	1 210	2 173
1.	Dodavatelé	381	304
2.	Směnky k úhradě	0	0
3.	Přijaté zálohy	0	929
4.	Ostatní závazky	0	0
5.	Zaměstnanci	423	514
6.	Ostatní závazky vůči zaměstnancům	0	0
7.	Závazky k institucím sociálního zabezpečení a veřejného zdravotního pojištění	215	251
8.	Daň z příjmů	27	0
9.	Ostatní přímé daně	0	0
10.	Daň z přidané hodnoty	0	0
11.	Ostatní daně a poplatky	21	21
12.	Závazky ze vztahu k státnímu rozpočtu	0	0
13.	Závazky ze vztahu k rozpočtu orgánů územních samosprávních celků	0	0
14.	Závazky z upsaných resp. splacených cenných papírů a podílů	0	0



IČ: 73633607

Označení a	PASIVA b	Stav k prvnímu dni účetního období 3	Stav k poslednímu dni účetního období 4
15.	Závazky ke společným sdružením ve společnosti	0	0
16.	Závazky z pevných termínovaných operací a opcí	0	0
17.	Jiné závazky	7	8
18.	Krátkodobé úvěry	0	0
19.	Eskontní úvěry	0	0
20.	Vydané krátkodobé dluhopisy	0	0
21.	Vlastní dluhopisy	0	0
22.	Dohadné účty pasivní	136	146
23.	Ostatní krátkodobé finanční výpomoci	0	0
B. IV.	Jiná pasiva celkem (součet B.IV.1. až B.IV.2.)	0	0
1.	Výdaje příštích období	0	0
2.	Výnosy příštích období	0	0
	PASIVA CELKEM (A. + B.)	2 466	3 338

Sestaveno dne: 23 . 5 . 2021	Podpisový záznam statutárního orgánu účetní jednotky nebo podpisový záznam fyzické osoby, která je účetní jednotkou
Právní forma účetní jednotky církevní organizace	Osoba odpovědná za účetnictví (jméno a podpis) Jarmila Nováková
Přednět podnikání Ambulantní nebo terénní soc.služby pro seniory	Osoba odpovědná za účetní závěrku (jméno a podpis) Mgr. Tomáš Naňák tel.: 739 051 094 linka:



VÝKAZ ZISKU A ZTRÁTY pro nevýdělečné organizace

v plném rozsahu

ke dni 31.12.2020

(v celých tisících Kč)

IČO
7 3 6 3 3 6 0 7

Název a sídlo účetní jednotky
CHARITA VALAŠSKÉ KLOBOUKY

SKOLNÍ 944
VALAŠSKÉ KLOBOUKY
76601

Označení a	NÁKLADY b	Činnost		
		hlavní 1	hospodářská 2	celkem 3
A.I.	Spotřebované nákupy a nakupované služby (součet A.I.1. až A.I.6.)	1 735	164	1 899
1.	Spotřeba materiálu, energie a ostatních neskladovaných dodávek	1 278	145	1 423
2.	Prodané zboží	0	0	0
3.	Opavy a udržování	69	5	74
4.	Náklady na cestovné	4	0	4
5.	Náklady na reprezentaci	21	0	21
6.	Ostatní služby	363	14	377
A.II.	Změny stavu zásob vlastní činnosti a aktívace (součet A.II.7. až A.II.9.)	0	0	0
7.	Změna stavu zásob vlastní činnosti	0	0	0
8.	Aktivace materiálu, zboží a vnitroorganizačních služeb	0	0	0
9.	Aktivace dlouhodobého majetku	0	0	0
A.III.	Osobní náklady (součet A.III.10. až A.III.14.)	9 278	780	10 058
10.	Mzdové náklady	6 979	596	7 575
11.	Zákonně sociální pojištění	2 270	182	2 452
12.	Ostatní sociální pojištění	28	2	30
13.	Zákonně sociální náklady	1	0	1
14.	Ostatní sociální náklady	0	0	0
A.IV.	Daně a poplatky (A.IV.15.)	11	0	11
15.	Daně a poplatky	11	0	11
A.V.	Ostatní náklady (součet A.V.16. až A.V.22.)	92	6	98
16.	Smluvní pokuty, úroky z prodlení, ostatní pokuty a penále	0	0	0
17.	Odpis nedobytné pohledávky	0	0	0
18.	Nákladové úroky	0	0	0
19.	Kursové ztráty	0	0	0
20.	Dary	0	0	0
21.	Manka a škody	0	0	0
22.	Jiné ostatní náklady	92	6	98



73633607

Označení a	NÁKLADY b	Činnost		
		hlavní 1	hospodářská 2	celkem 3
A.VI.	Odpisy, prodaný majetek, tvorba a použití rezerv a opravných položek (součet A.VI.23. až A.I.27.)	233	0	233
23.	Odpisy dlouhodobého majetku	233	0	233
24.	Prodaný dlouhodobý majetek	0	0	0
25.	Prodané cenné papíry a podíly	0	0	0
26.	Prodaný materiál	0	0	0
27.	Tvorba a použití rezerv a opravných položek	0	0	0
A.VII.	Poskytnuté příspěvky (A.VII.28.)	0	0	0
28.	Poskytnuté členské příspěvky a příspěvky zúčtované mezi organizačními složkami	0	0	0
A.VIII.	Daň z příjmů (A.VIII.29.)	0	0	0
29.	Daň z příjmů	0	0	0
NÁKLADY CELKEM (A.I. + A.II. + A.III. + A.IV. + A.V. + A.VI. + A.VII. + A.VIII.)		11 349	950	12 299



73633607

Označení a	VÝNOSY b	Činnost		
		hlavní 1	hospodářská 2	celkem 3
B.I.	Provozní dotace (B.I.1.)	7 873	0	7 873
1.	Provozní dotace	7 873	0	7 873
B.II.	Přijaté příspěvky (součet B.II.2. až B.II.4.)	219	44	263
2.	Přijaté příspěvky zúčtované mezi organizačními složkami	0	0	0
3.	Přijaté příspěvky (dary)	219	44	263
4.	Přijaté členské příspěvky	0	0	0
B.III.	Tržby za vlastní výkony a za zboží	2 947	789	3 736
B.IV.	Ostatní výnosy (součet B.VI.5. až B.VI.10.)	321	1	322
5.	Smluvní pokuty, úroky z prodlení, ostatní pokuty a penále	0	0	0
6.	Platby za odepsané pohledávky	0	0	0
7.	Výnosové úroky	7	0	7
8.	Kursové zisky	0	0	0
9.	Zúčtování fondů	0	0	0
10.	Jiné ostatní výnosy	314	1	315
B.V.	Tržby z prodeje majetku (součet B.V.11. až B.V.15.)	0	0	0
11.	Tržby z prodeje dlouhodobého nehmotného a hmotného majetku	0	0	0
12.	Tržby z prodeje cenných papírů a podílů	0	0	0
13.	Tržby z prodeje materiálu	0	0	0
14.	Výnosy z krátkodobého finančního majetku	0	0	0
15.	Výnosy z dlouhodobého finančního majetku	0	0	0
	VÝNOSY CELKEM (B.I. + B.II. + B.III. + B.IV. + B.V.)	11 360	834	12 194
C.	Výsledek hospodaření před zdaněním	11	-116	-105
D.	Výsledek hospodaření po zdanění	11	-116	-105

Sestaveno dne: 23.5.2021	Podpisový záznam statutárního orgánu účetní jednotky nebo podpisový záznam fyzické osoby, která je účetní jednotkou
Právní forma účetní jednotky církevní organizace	Osoba odpovědná za účetnictví (jméno a podpis) Jarmila Nováková
Předmět podnikání Ambulantní nebo terénní soc.služby pro seniory	Osoba odpovědná za účetní závěrku (jméno a podpis) Mgr. Tomáš Naňák tel.: 739 051 094 linka:

