



**Charita
Valašské Klobouky**

Výroční zpráva 2021



Poslání charity

Poslání Charity pramení z pověření katolické církve šířit ve světě dobro, spravedlnost a naději. V tomto úkolu následuje příkladu Ježíše Krista.

V souladu s pověřením katolické církve chce Charita být viditelným znamením Boží lásky (caritas) ke světu a člověku, zejména k chudým, slabým, trpícím a jakkoliv ohroženým lidem v naší zemi i v zahraničí,

ve smyslu evangelia.

Své poslání uskutečňuje Charita zejména prostřednictvím materiální, sociální, humanitární, rozvojové, psychické a duchovní pomoci potřebným lidem

a rovněž prostřednictvím úsilí o spravedlivější podmínky ve společnosti.

(KODEX Charity Česká republika)

Naše činnost

V roce 2021 Charita Valašské Klobouky provozovala stejně jako v minulých letech čtyři sociální služby.

Jedná se o dvě střediska pečovatelské služby /Valašské Klobouky, Brumov-Bylnice/, denní stacionář a osobní asistenci.

Mimo tyto základní služby provozujeme Rodinné a mateřské centrum MALENKA v Brumově-Bylnici. V rámci mateřského centra pokračuje v Brumově-Bylnici projekt „Mikrojesle“.

Dále provozujeme půjčovnu kompenzačních a rehabilitačních pomůcek a Charitní šatník.

Od února 2020 je v provozu Domácí zdravotní péči, která působí v celém regionu naší působnosti.

Jako vedlejší činnost provozujeme také dovoz stravy na úseku Brumov-Bylnice a dále poskytujeme pedikúry.

Další činností je zapojení se do celostátní Tříkrálové sbírky Charity Česká republika a sbírky v kostelích na podporu charitního díla – Postní almužna.

Mimo uvedené aktivity jsme zapojeni v rámci Arcidiecézní charity Olomouc do humanitárních aktivit u nás a v zahraničí.



Spolupráce s církví a místními farnostmi

V roce 2021 probíhala spolupráce s farnostmi na našem území především při organizaci tříkrálové sbírky.

Většina koledníků a asistentů skupinek byla z řad farníků-dobrovolníků, místní duchovní správci vyšli vstříc při zajištění požehnání a rozeslání koledníků.

Celkový výtěžek TKS činil v roce 2021 i přesto, že koledování nemohlo probíhat klasickou formou obchůzky, ale pouze na vybraných místech 409.420,-korun. Z této částky Charita Valašské Klobouky čerpala část financí na podporu vlastních projektů nebo na pomoc lidem v náhlé sociální nouzi apod.

Další oblastí spolupráce je podpora aktivity Postní almužna. Jedná se o prostředky ve výši cca 77 tis. korun, které si věřící z farností, ve kterých Charita působí, během postní doby odřekli a předali Charitě pro přímou pomoc sociálně slabým spoluobčanům.

Mimo tento výčet spolupracujeme při setkávání našich pracovníků s knězem.

Navíc bylo jednou měsíčně organizováno pravidelné „Setkání mezi nebem a zemí“ v Denním stacionáři Brumov-Bylnice pro uživatele této služby a návštěvníků z řad veřejnosti.

Spolupráce se také rozvíjí při vyhledávání rodin v sociálních problémech, kterým můžeme díky prostředkům ze sbírek aktuálně pomoci.

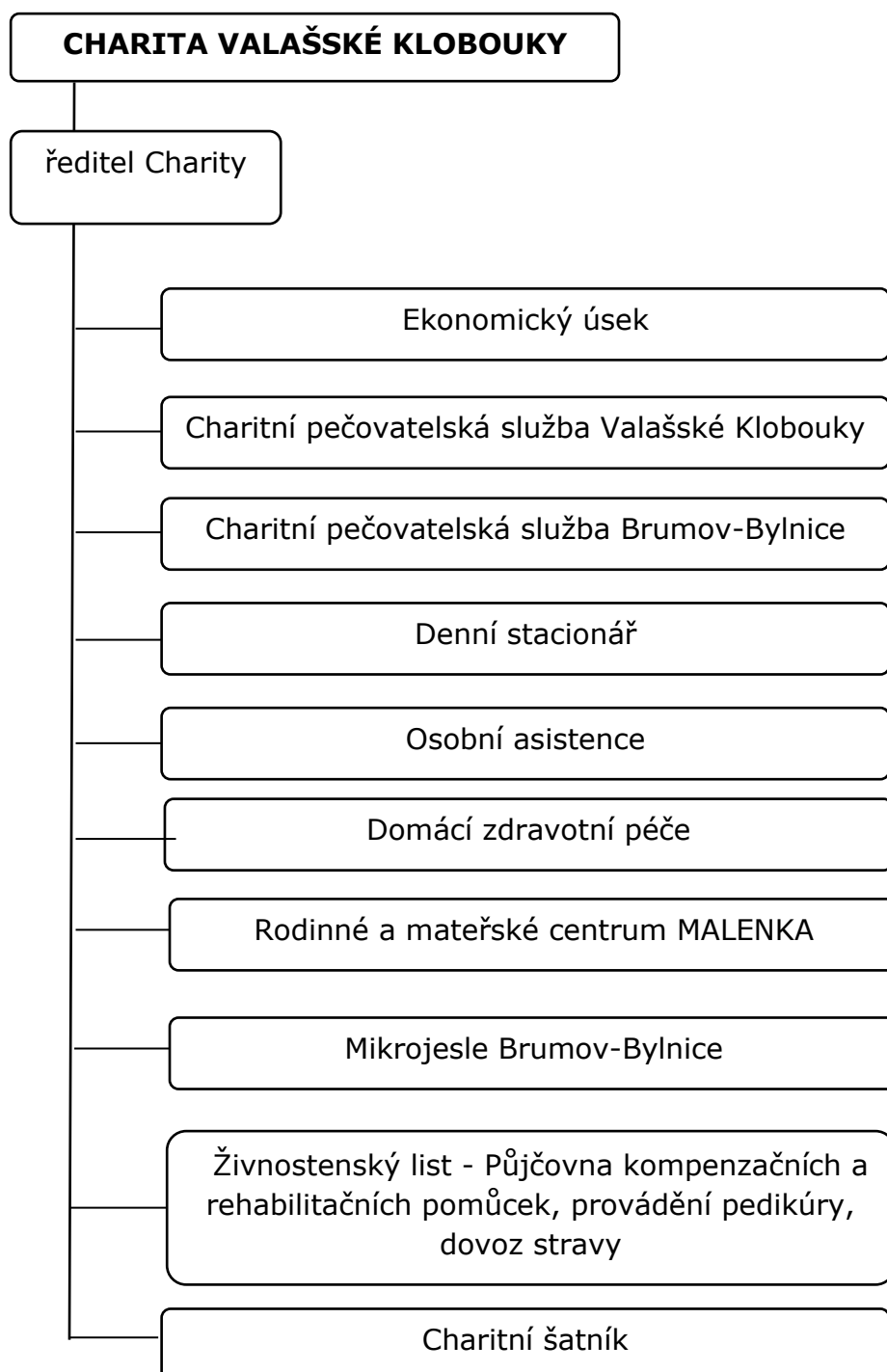


Základní údaje o Charitě Valašské Klobouky

- Sídlo organizace:** Charita Valašské Klobouky
Školní 944, 766 01
- Telefon:** 577 320 669, 739 524 368
- E-mail:** info@valklobouky.charita.cz
- Web:** www.valklobouky.charita.cz
- Statutární zástupce:** Mgr. Tomáš Naňák
- IČO:** 73633607
- Bankovní spojení:** 1416658329/0800
- Registrace u MK ČR:** dle zákona č. 3/2002 Sb., č. 8/1-02-739/2005-7162
- Územní působnost:** Valašské Klobouky, Lipina, Mirošov, Smolina, Tichov, Křekov, Lačnov, Študlov, Valašské Příkazy, Poteč, Brumov-Bylnice, Návojná, Nedašov, Nedašova Lhota a částečně Horní Lideč, Lidečko, Valašská Senica, Střelná a Francova Lhota
- Duchovní správce:** Mgr. Pavel Macura



Organizační struktura





Charitní pečovatelská služba Valašské Klobouky

vedoucí služby:	Marie Lysáková, Mgr. Terezie Valčíková
adresa:	Školní 944, Valašské Klobouky 766 01
telefon:	732 571 916
e-mail:	chps.vk@valklobouky.charita.cz
počet pracovníků:	24
počet úvazků:	7,35
doba poskytování služby:	v pracovní dny 6:00 – 20:00; o víkendech a svátcích 7:00 – 14:00 a dále podle individuálních potřeb uživatele

Poslání

Posláním Charitní pečovatelské služby je pomoc a dopomoc osobám, které ji z důvodu věku, zdravotního postižení či chronického onemocnění potřebují při obvyklých denních činnostech jako je hygiena, péče o domácnost a různé pochůzky, a umožnit jim tak žít i nadále plnohodnotný život.

Charakteristika služby

Charitní pečovatelská služba je terénní nebo ambulantní služba poskytovaná osobám, které mají sníženou soběstačnost z důvodu věku, chronického onemocnění nebo zdravotního postižení, jejichž situace vyžaduje pomoc jiné fyzické osoby.

Cílová skupina

osoby s chronickým onemocněním

osoby se zdravotním postižením, které zahrnuje:

- tělesné postižení
- mentální postižení – do stupně středně těžké
- kombinované postižení
- stav po úrazu, mozkové příhodě

senioři

rodiny s dětmi

Věková kategorie klientů

starší děti (11 – 15 let)

dorost (16 – 18 let)

mladí dospělí (19 – 26 let)

dospělí (27 – 64 let)

mladší senioři (65 – 80 let)

starší senioři (nad 80 let)



Co se dělo po celý rok...

V roce 2021 byla služba poskytována celkem 166 klientům. Jsou poskytovány služby osobní hygieny, údržby domácnosti, zajištění nákupů, poradenská činnost, dovoz k lékaři apod.

V rámci služby bylo poskytnuto 4.060 hodin přímé péče, dále bylo rozvezeno nebo rozneseno 12.811 obědů.

V rámci zajištění služeb bylo najeto celkem 41.139 km.

Mimo základní činnosti pro naše klienty provádíme pedikúry a dovoz služebním vozem.

Statistika služby

počet klientů - **166**

počet hodin péče o klienty - **4.060**

Hospodaření střediska	Příjmy	Výdaje	Hospodářský výsledek
	4.474.125,10	4.245.205,55	228.919,55



Charitní pečovatelská služba Brumov-Bylnice

vedoucí projektu:	Martina Šenkeříková
adresa:	1.května 1104, Brumov-Bylnice 763 31
telefon:	737 024 729
e-mail:	chps.bb@valklobouky.charita.cz
počet pracovníků:	15
počet úvazků:	5,07
doba poskytování služby:	v pracovní dny 6:00 – 20:00; o víkendech a svátcích 7:00 – 14:00 a dále podle individuálních potřeb uživatele

Poslání

Posláním Charitní pečovatelské služby je pomoc a dopomoc osobám, které ji z důvodu věku, zdravotního postižení či chronického onemocnění potřebují při obvyklých denních činnostech jako je hygiena, péče o domácnost a různé pochůzky, a umožnit jim tak žít i nadále plnohodnotný život.

Charakteristika služby

Charitní pečovatelská služba je terénní nebo ambulantní služba poskytovaná osobám, které mají sníženou soběstačnost z důvodu věku, chronického onemocnění nebo zdravotního postižení, jejichž situace vyžaduje pomoc jiné fyzické osoby.

Cílová skupina

osoby s chronickým onemocněním

osoby se zdravotním postižením, které zahrnuje:

- tělesné postižení
- mentální postižení – do stupně středně těžké
- kombinované postižení
- stav po úrazu, mozkové příhodě

senioři

rodiny s dětmi



Věková kategorie klientů

starší děti (11 – 15 let)
dorost (16 – 18 let)
mladí dospělí (19 – 26 let)
dospělí (27 – 64 let)
mladší senioři (65 – 80 let)
starší senioři (nad 80 let)

Co se dělo po celý rok...

V roce 2021 byla služba poskytována celkem 66 klientům. Jsou poskytovány služby osobní hygieny, údržby domácnosti, zajištění nákupů, poradenská činnost, dovoz k lékaři apod. V rámci služby bylo poskytnuto 2.691 hodin přímé péče, dále bylo rozvezeno 4.598 obědů. V rámci zajištění služeb bylo najeto celkem 25.819km. Mimo základní činnosti pro naše klienty provádíme pedikúry a dopravu služebním vozem.

Statistika služby

počet klientů - **66**
počet hodin péče o klienty - **2.691**

Hospodaření střediska	Příjmy	Výdaje	Hospodářský výsledek
	2.727.129,40	3.072.272,94	-345.143,54



Denní stacionář Brumov-Bylnice



vedoucí projektu:	Bc. Lenka Šerá
adresa:	Podzámčí 862, Brumov-Bylnice 763 31
telefon:	605 063 239
e-mail:	stacionar.bb@valklobouky.charita.cz
počet pracovníků:	14
počet úvazků:	4,24
doba poskytování služby:	7:00 - 15:30

Poslání

Posláním Denního stacionáře Brumov-Bylnice je pomáhat seniorům a osobám se zdravotním postižením aktivně a smysluplně trávit svůj den v bezpečném a bezbariérovém prostředí. Zároveň je jim také poskytnuta nezbytná pomoc a podpora při obvyklých denních činnostech, jako je péče o vlastní osobu a hygiena.

Charakteristika služby

Sociální služba poskytována v Denním stacionáři je určena osobám, které mají sníženou soběstačnost z důvodu věku, zdravotního postižení nebo chronického onemocnění a jejichž situace vyžaduje pravidelnou pomoc, popř. podporu jiné osoby nebo se cítí osaměle. Zařízení jim umožňuje smysluplně trávit volný čas, navazovat nové kontakty, podporovat udržení soběstačnosti a pohyblivosti. Současně poskytuje potřebnou podporu a péči v malém, téměř rodinném kolektivu. Velký důraz je kladen na individuální a partnerský přístup.

Cílová skupina

senioři
osoby se zdravotním postižením
osoby s chronickým onemocněním

Věková kategorie uživatelů

mladí dospělí (19-26 let)
dospělí (27 – 64 let)
mladší senioři (65 – 80 let)
starší senioři (nad 80 let)



Statistika služby

počet uživatelů, kteří měli uzavřenou smlouvu - **16**
počet návštěv za rok - **942**

Hospodaření střediska	Příjmy	Výdaje	Hospodářský výsledek
	2.133.851,30	2.426.008,16	-292.156,86



Osobní asistence

vedoucí projektu:	Marie Lysáková; Bc. Lenka Kalíková, DiS.
adresa:	Školní 944, Valašské Klobouky 766 01
telefon:	739 344 072
e-mail:	oa.vk@valklobouky.charita.cz
počet pracovníků:	17
počet úvazků:	2,36
doba poskytování služby:	bez omezení

Poslání

Posláním Osobní asistence Valašské Klobouky je pomoc a podpora seniorů, osob se zdravotním postižením či chronickým onemocněním, a to do takové míry, aby si zachovali soběstačnost, dodržovali běžné aktivity a své zvyklosti ve svém přirozeném prostředí.

Charakteristika služby

Osobní asistence je terénní služba, která je poskytována bez časového omezení. V rámci služby je klientům dáвана možnost realizovat své denní potřeby, zájmy, koníčky apod. za pomoci osobního asistenta.

Cílová skupina

senioři

osoby s chronickým onemocněním

osoby se zdravotním postižením, které zahrnuje:

- tělesné postižení
- mentální postižení – do stupně středně těžké
- kombinované postižení
- stav po úrazu, mozkové příhodě

osoby s chronickým onemocněním

osoby s jiným zdravotním postižením

senioři

Věková kategorie klientů

děti (6 – 18 let)

dospělí (19 – 64 let)

senioři (nad 65 let)



Statistika služby

počet klientů - **25**

počet hodin poskytnuté služby - **941**

Co se dělo po celý rok...

V roce 2021 byla služba poskytována 25 uživatelům.

Mezi základní činnosti patří doprovod na vycházku, nákup, pomoc při péči o vlastní osobu, pomoc při udržování domácnosti.

V rámci služby bylo poskytnuto 941 hodin přímé péče.

Hospodaření střediska	Příjmy	Výdaje	Hospodářský výsledek
	1.301.101,96	1.369.446,59	-68.344,63



Rodinné a mateřské centrum MALENKA



adresa: 1. května 1030, Brumov-Bylnice
763 31
telefon: 733 755 932
e-mail: malenka.bb@valklobouky.charita.cz
počet pracovníků: 2
doba poskytování služby: PO, ÚT, ČT – 8.00-12.00, ST-8.00-12.00
nebo 13.00-17.00 dle aktuálního programu

Charakteristika služby

Rodinné a mateřské centrum je určeno pro rodiny s dětmi ve věku do čtyř let. Probíhají zde aktivity zaměřené zvláště pro děti, zvláště pro dospělé a také aktivity společné. Jedná se o různé tvoření, cvičení, besedy a vycházky.

Mimo jmenované aktivity průběžně probíhají kurzy zaměřené na cvičení rodičů s dětmi apod.

Co se dělo po celý rok...

Rodinné a mateřské centrum je určeno pro rodiny s dětmi ve věku do čtyř let. Probíhají zde aktivity zaměřené zvláště pro děti, zvláště pro dospělé a také aktivity společné. Jedná se o různé tvoření, cvičení, besedy a vycházky.

Mimo jmenované aktivity průběžně probíhají kurzy zaměřené na cvičení rodičů s dětmi, apod.

Hospodaření střediska	Příjmy	Výdaje	Hospodářský výsledek
	578 980,63	383.256,97	-195.723,66



Mikrojesle Brumov-Bylnice

adresa: Mýto 463, Brumov-Bylnice 763 31
telefon: 607 345 277
e-mail: malenka.bb@valklobouky.charita.cz
počet pracovníků: 7
doba poskytování služby: PO-PÁ 7.00-16.00

Charakteristika služby

Mikrojesle umožňují rodičům sladit pracovní rytmus s péčí o děti a současně přináší pracovní uplatnění pro pečující osoby v těchto zařízeních. Projekt mikrojeslí je zaměřen na podporu rodin s dětmi ve věku 6 měsíců až 4 roky včetně. V jeden okamžik je v jeslích pečováno nejvýše o 4 děti.

Hospodaření střediska	Příjmy	Výdaje	Hospodářský výsledek
	782.108,54	782.108,54	0



Půjčovna zdravotních a kompenzačních pomůcek

vedoucí projektu: Marie Lysáková; Josef Polanský
adresa: Školní 944, Valašské Klobouky 766 01
telefon: 739 344 072
e-mail: josef.polansky@valklobouky.charita.cz

Charakteristika služby

Půjčovna pomůcek je určena pro přímou pomoc rodinám pečujícím o své blízké. Jedná se především o polohovací lůžka s antidekubitními matracemi, mechanické invalidní vozíky, toaletní křesla, různé typy podpůrných chodítek a další pomůcky usnadňující péči.

Pomůcky jsou zapůjčovány za úplatu.

Sklad pomůcek se snažíme pravidelně doplňovat a obměňovat na základě potřeb, které vyplynou z požadavků zájemců.

Hospodaření střediska	Příjmy	Výdaje	Hospodářský výsledek
	252.747,70	210.879,42	-41.868,28





Ostatní činnosti

V rámci dalších ekonomických činností provádíme pedikúry jak pro naše klienty, tak pro ostatní zájemce. Součástí těchto činností je také dovoz stravy pro klienty, kteří nesplňují podmínky pro poskytování sociální služby. Dovoz stravy probíhá na úseku Charitní pečovatelské služby Brumov-Bylnice na území města a obcí Návojná, Nedašov a Nedašova Lhota.

Statistika služby dovozu stravy

Počet klientů pro dovoz stravy – **154**

Počet provedených dovážek stravy – **19635**

Hospodaření střediska	Příjmy	Výdaje	Hospodářský výsledek
	953.656,20	618.523,45	-335.132,75



Charitní šatník

adresa: Školní 944, Valašské Klobouky 766 01
telefon: 577 320 669, 739 524 368
e-mail: info@valklobouky.charita.cz
počet dobrovolníků: 4
doba poskytování: každé pondělí 9:00 – 16:00

V rámci našich služeb poskytujeme také službu Charitního šatníku. V této službě je možné odevzdat použité šatstvo, které je v zachovalém stavu. V Charitním šatníku je tento materiál tříděn, část je použita pro pomoc sociálně slabým rodinám v našem regionu a převážná část je balena a odvážena ve spolupráci s firmou DIMATEX CS s.r.o. na využití a likvidaci nepotřebného materiálu.

Práce v šatníku je zajišťována díky obětavé práci dobrovolníků.

Služba byla poskytována během celého roku každé pracovní pondělí.





Tříkrálová sbírka



V roce 2021 proběhl již 21. ročník celonárodní charitní sbírky Tří králů. Z epidemiologických důvodů nebylo možné na našem území konat sbírku klasickým způsobem. Kasičky byly umístěny pouze na vybraných místech jako prodejny a obecní úřady, za což všem patří velký dík.

Výsledek koledování

Valašské Klobouky	157.235,-
Tichov	8.445,-
Poteč	13.100,-
Študlov	13.020,-
Lačnov	39.155,-
Valašské Příkazy	6.990,-
Brumov-Bylnice	95.849,-
Návojná	12.473,-
Nedašov	53.056,-
Nedašova Lhota	10.097,-
CELKEM	409.420,-



Využití sbírky

Na základě rozhodnutí rady Charity Česká republika a odsouhlasení ČBK (Česká biskupská konference) byl výnos sbírky rozdělen následovně:

- 65% organizátor sbírky
- 15 % diecézní charity
- 10% humanitární pomoc
- 5 % sekretariát
- 5 % režie sbírky

Dle rozhodnutí ředitelů Charit Olomoucké arcidiecéze z roku 2003 je 65% pro organizátora sbírky /místní Charitu/ dále děleno následovně:

- 58% záměry místní Charity
- 5% Krizový fond na pomoc charitám v existenční krizi
- 2% Nouzový fond na pomoc potřebným

Prostředky, které jsme měli možnost čerpat, byly využity následovně:

- podpora služeb – obnova vozového parku pečovatelských služeb – 200.000,- Kč
- přímá sociální pomoc – lidé v náhlé sociální nouzi 50.000,- Kč
- podpora humanitární činnosti Arcidiecézní charity Olomouc – *Projekty v zahraničí* – 58.000,- Kč

Ještě jednou upřímné poděkování těm, kdo se jakýmkoli způsobem podíleli na realizaci celé sbírky.



POSTNÍ ALMUŽNA 2021

KDO SE MODLÍ, AŽ SE POSTÍ.
KDO SE POSTÍ, AŽ JE MILOSRDNÝ.

Každý křesťan a každé společenství je povoláno být nástrojem Božím pro osvobození a k podpoře chudých, aby se mohli plně zapojit do společnosti. To předpokládá, že budeme chápat a pozorní, budeme naslouchat prosbám chudých a poskytovat jim pomoc. Stačí prolistovat Písmo, abychom objevili, že dobrotivý Otec touží naslouchat volání chudých: „Viděl jsem utrpení svého lidu, který je v Egyptě, slyšel jsem jejich nářek na biřice; ano, znám jejich bolesti. Proto jsem sestoupil, abych je vysvobodil... Jdi tedy, já tě posílám.“ (Ex 3, 7-8.10). Další místa si zase můžete najít sami: Sd 3, 15; Dt 15, 9; 1 Jan 3, 17; Jak 5, 4; Mk 6, 37.

Exhortaci Evangelii gaudium

V rámci postní doby proběhl ve farnostech další ročník Postní almužny. Jedná se o postní aktivitu pro všechny, kdo mají zájem se zapojit v rámci vlastního prožívání tohoto období. Jednotliví dárci si vyzvedli postní schránky a po celou dobu postu mohli přispívat drobnými financemi jako náhradu za své „radosti“, které si odřekli.

Výtěžek je stejně jako v minulosti použit prostřednictvím Charity v součinnosti s místními farními společenstvími na pomoc lidem v nouzi a na podporu charitního díla.

Výsledek Postní almužny podle jednotlivých farností

VALAŠSKÉ KLOBOUKY	39 201 Kč
BRUMOV-BYLNICE	38 039 Kč
CELKEM	77 240 Kč

Děkujeme!!!

www.postnialmuzna.cz



Výtěžek Postní almužny 2021 byl v tomto roce využit na pomoc rodinám a sociálně slabým v našem regionu.



PŘEHLED HOSPODAŘENÍ ZA ROK 2021			
Výnosy		Náklady	
Tržby za služby	7 524 709,08	Spotřebované nákupy	2 959 984,22
Ostatní příjmy	508 294,78	- nákup DHM	408 829,82
Přijaté příspěvky	200 163	- spotřeba PHM	340 999,77
Provozní dotace	9 369 790,54	- ostatní materiál	1 999 293,86
- ZK „Zajištění dostupnosti“	6 226 240	- spotřeba energie	210 860,77
- ZK „Zajištění Priorit“	300 000	Služby	673 623,14
- obce	840 100	Daně a poplatky	15 840
- Úřad práce	55 200	Ostatní náklady	114 662,60
- ZK „Sociální fond“	25 410	Odpisy	310 184,04
- MPSV	1 922 840,54	Osobní náklady	12 732 070
		- mzdové náklady	9 283 070
		- OON /DPP,DPČ/	301 110
		- zákonné soc. pojištění	3 147 890
		Daň z příjmů	123 970
Výnosy celkem	17 602 957,40	Náklady celkem	16 930 334
Hospodářský výsledek			672 623,40



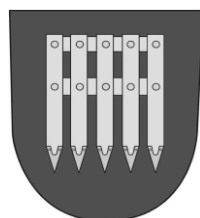
Poděkování

Na závěr bychom rádi poděkovali všem, kdo se podíleli na zajištění provozu služeb Charity Valašské Klobouky v roce 2021.

Nejedná se vždy pouze o finanční pomoc, ale vážíme si i další spolupráce a podpory.

Poděkování patří všem institucím, úřadům a dárcům.

Zvláště děkujeme za finanční podporu MPSV, městu Brumov-Bylnice, městu Valašské Klobouky, Úřadu práce Zlín.



Město Brumov-Bylnice



Město Valašské Klobouky



Úřad práce

Další poděkování za spolupráci patří sociálním odborům měst Valašské Klobouky a Brumov-Bylnice, obecním úřadům a farnostem, na jejichž území jsou naše služby.

Poděkování

- za finanční a materiální dary:

TECHNODAT Elektro, s.r.o., Zlín; Enefien s.r.o., Brumov-Bylnice; a dalším nejmenovaným dárcům.

Poděkování za obětavou práci v Charitním šatníku paní Staré M., Zvoníčkové M. a Trochtové M. a panu Zvoníčkoví V.

Ještě jednou děkujeme a těšíme se na další spolupráci.



ROZVAHA pro nevýdělečné organizace

v plném rozsahu

ke dni 31.12.2021

(v celých tisících Kč)

IČO
7 3 6 3 3 6 0 7

Název a sídlo účetní jednotky
CHARITA VALAŠSKÉ KLOBOUKY

ŠKOLNÍ 944
VALAŠSKÉ KLOBOUKY
76601

Označení a	AKTIVA b	Stav k prvnímu dni účetního období 1	Stav k poslednímu dni účetního období 2
A.	Dlouhodobý majetek celkem (A.I. + A.II. + A.III. + A.IV.)	958	1 011
A. I.	Dlouhodobý nehmotný majetek celkem (součet A.I.1. až A.I.7.)	0	0
1.	Nehmotné výsledky výzkumu a vývoje	0	0
2.	Software	0	0
3.	Ocenitelná práva	0	0
4.	Drobný dlouhodobý nehmotný majetek	0	0
5.	Ostatní dlouhodobý nehmotný majetek	0	0
6.	Nedokončený dlouhodobý nehmotný majetek	0	0
7.	Poskytnuté zálohy na dlouhodobý nehmotný majetek	0	0
A. II.	Dlouhodobý hmotný majetek celkem (součet A.II.1. až A.II.10.)	2 676	3 039
1.	Pozemky	0	0
2.	Umělecká díla, předměty a sbírky	0	0
3.	Stavby	0	0
4.	Hmotné movilé věci a jejich soubory	2 556	2 994
5.	Pěstičské celky trvalých porostů	0	0
6.	Dospělá zvířata a jejich skupiny	0	0
7.	Drobný dlouhodobý hmotný majetek	0	45
8.	Ostatní dlouhodobý hmotný majetek	0	0
9.	Nedokončený dlouhodobý hmotný majetek	120	0
10.	Poskytnuté zálohy na dlouhodobý hmotný majetek	0	0
A. III.	Dlouhodobý finanční majetek celkem (součet A.III.1. až A.III.6.)	0	0
1.	Podíly - ovládaná nebo ovládající osoba	0	0
2.	Podíly - podstatný vliv	0	0
3.	Dluhové cenné papíry držené do splatnosti	0	0
4.	Zápůjčky organizačním složkám	0	0
5.	Ostatní dlouhodobé zápůjčky	0	0
6.	Ostatní dlouhodobý finanční majetek	0	0



IČ: 73633607

Označení a	AKTIVA b	Stav k prvnímu dni účetního období 1	Stav k poslednímu dni účetního období 2
A. IV.	Oprávký k dlouhodob. majetku celkem (součet A.IV.1 až A.IV.11.)	-1 718	-2 028
1.	Oprávký k nehmotným výsledkům výzkumu a vývoje	0	0
2.	Oprávký k softwaru	0	0
3.	Oprávký k ocenitelným právům	0	0
4.	Oprávký k drobnému dlouhodobému nehmotnému majetku	0	0
5.	Oprávký k ostatnímu dlouhodobému nehmotnému majetku	0	0
6.	Oprávký ke stavbám	0	0
7.	Oprávký k samostatným hmotným movitým věcem a souborům hmotných movitých věcí	-1 718	-2 013
8.	Oprávký k pěšitelským celkům trvalých porostů	0	0
9.	Oprávký k základnímu stádu a tažným zvířatům	0	0
10.	Oprávký k drobnému dlouhodobému hmotnému majetku	0	-15
11.	Oprávký k ostatnímu dlouhodobému hmotnému majetku	0	0
B.	Krátkodobý majetek celkem (B.I. + B.II. + B.III. + B.IV.)	2 380	3 733
B. I.	Zásoby celkem (součet B.I.1. až B.I.9.)	111	71
1.	Material na skladě	111	71
2.	Material na cestě	0	0
3.	Nedokončená výroba	0	0
4.	Polotovary vlastní výroby	0	0
5.	Výrobky	0	0
6.	Mladá a ostatní zvířata a jejich skupiny	0	0
7.	Zboží na skladě a v prodejnách	0	0
8.	Zboží na cestě	0	0
9.	Poskytnuté zálohy na zásoby	0	0
B. II.	Pohledávky celkem (součet B.II.1. až B.II.19.)	854	839
1.	Odběratelé	87	115
2.	Směnky k inkasu	0	0
3.	Pohledávky za eskontované cenné papíry	0	0
4.	Poskytnuté provozní zálohy	156	199
5.	Ostatní pohledávky	0	0
6.	Pohledávky za zaměstnanci	0	0
7.	Pohledávky za institucemi sociálního zabezpečení a veřejného zdravotního pojištění	0	0
8.	Daň z příjmů	0	0
9.	Ostatní přímé daně	0	0
10.	Daň z přidané hodnoty	0	0



IČ: 73633607

Označení a	AKTIVA b	Stav k prvnímu dni účetního období 1	Stav k poslednímu dni účetního období 2
11.	Ostatní daně a poplatky	0	1
12.	Nároky na dotace a ostatní zúčtování se státním rozpočtem	14	0
13.	Nároky na dotace a ostatní zúčtování s rozpočtem orgánů územních samosprávných celků	0	0
14.	Pohledávky za společníky sdruženými ve společnosti	0	0
15.	Pohledávky z pevných termínovaných operací a opcí	0	0
16.	Pohledávky z vydaných dluhopisů	0	0
17.	Jiné pohledávky	234	247
18.	Dohadné účty aktivní	363	277
19.	Opravná položka k pohledávkám	0	0
B. III.	Krátkodobý finanční majetek celkem (součet B.III.1. až B.III.7.)	1 151	2 569
1.	Peněžní prostředky v pokladně	193	151
2.	Ceniny	0	0
3.	Peněžní prostředky na účtech	958	2 418
4.	Majetkové cenné papíry k obchodování	0	0
5.	Dluhové cenné papíry k obchodování	0	0
6.	Ostatní cenné papíry	0	0
7.	Peníze na cestě	0	0
B. IV.	Jiná aktiva celkem (součet B.IV.1. až B.IV.2.)	264	254
1.	Náklady příštích období	51	50
2.	Příjmy příštích období	213	204
	AKTIVA CELKEM (A. + B.)	3 338	4 744



IČ: 73633607

Označení a	PASIVA b	Stav k prvnímu dni účetního období 3	Stav k poslednímu dni účetního období 4
A.	Vlastní zdroje celkem (A.I. + A.II.)	1 165	1 834
A. I.	Jmění celkem (A.I.1. + A.I.2. + A.I.3.)	1 200	1 196
1.	Vlastní jmění	898	824
2.	Fondy	302	372
3.	Oceňovací rozdíly z přecenění finančního majetku a závazků	0	0
A. II.	Výsledek hospodaření celkem (A.II.1. + A.II.2. + A.II.3.)	-35	638
1.	Účet výsledku hospodaření	-105	672
2.	Výsledek hospodaření ve schvalovacím řízení	0	0
3.	Nerozdělený zisk, neuhrazená ztráta minulých let	70	-34
B.	Cizí zdroje celkem (B.I. + B.II. + B.III. + B.IV.)	2 173	2 910
B. I.	Rezervy celkem (B.I.1.)	0	0
1.	Rezervy	0	0
B. II.	Dlouhodobé závazky celkem (součet B.II.1. až B.II.7.)	0	0
1.	Dlouhodobé úvěry	0	0
2.	Vydané dluhopisy	0	0
3.	Závazky z pronájmu	0	0
4.	Přijaté dlouhodobé zálohy	0	0
5.	Dlouhodobé směnky k úhradě	0	0
6.	Dohadné účty pasivní	0	0
7.	Ostatní dlouhodobé závazky	0	0
B. III.	Krátkodobé závazky celkem (součet B.III.1. až B.III.23.)	2 173	2 910
1.	Dodavatelé	304	310
2.	Směnky k úhradě	0	0
3.	Přijaté zálohy	929	929
4.	Ostatní závazky	0	500
5.	Zaměstnanci	514	588
6.	Ostatní závazky vůči zaměstnancům	0	0
7.	Závazky k institucím sociálního zabezpečení a veřejného zdravotního pojištění	251	268
8.	Daň z příjmů	0	124
9.	Ostatní přímé daně	0	2
10.	Daň z přidané hodnoty	0	0
11.	Ostatní daně a poplatky	21	0
12.	Závazky ze vztahu k státnímu rozpočtu	0	0
13.	Závazky ze vztahu k rozpočtu orgánů územních samosprávních celků	0	0
14.	Závazky z upsaných nesplacených cenných papírů a podílů	0	0



IČ: 73633607

Označení a	PASIVA b	Stav k prvnímu dni účetního období 3	Stav k poslednímu dni účetního období 4
15.	Závazky ke společníkům sdruženým ve společnosti	0	0
16.	Závazky z pevných termínovaných operací a opcí	0	0
17.	Jiné závazky	8	15
18.	Krátkodobé úvěry	0	0
19.	Eskontní úvěry	0	0
20.	Vydané krátkodobé dluhopisy	0	0
21.	Vlastní dluhopisy	0	0
22.	Dohadné účty pasivní	146	174
23.	Ostatní krátkodobé finanční výpomoci	0	0
B. IV.	Jiná pasiva celkem (součet B.IV.1. až B.IV.2.)	0	0
1.	Výdaje příštích období	0	0
2.	Výnosy příštích období	0	0
PASIVA CELKEM (A. + B.)		3 338	4 744

Sestaveno dne: 24.5.2022	Podpisový záznam statutárního orgánu účetní jednotky nebo podpisový záznam fyzické osoby, která je účetní jednotkou
Právní forma účetní jednotky církevní organizace	Osoba odpovědná za účetnictví (jméno a podpis) Jarmila Nováková
Předmět podnikání Ambulantní nebo terénní soc.služby pro seniory	Osoba odpovědná za účetní závěrku (jméno a podpis) Mgr. Tomáš Naňák tel.: 739 051 094 linka:



Členění nákladů:

	Obecně prospěšné služby	Domácí zdravotní péče	Doplňková činnost	Vlastní činnost
Spotřebované nákupy	945 226,97	1 646 357,31	129 556,16	238 843,78
nákup DHM	226 856,74	35029,01	2202,38	144741,69
spotřeba PHM	231 789,86	53765,18	29294,79	26149,94
ostatní materiál	353 342,36	1549608,32	63259,63	33083,55
spotřeba energie	133 238,01	7954,8	34799,36	34868,6
Služby	439 704,68	107550,34	56725,32	69642,8
Daně a poplatky	8 889,07	6850,93	100	0
Ostatní náklady	79 086,86	19454,14	8768,21	7353,39
Odpisy	173 829,51	85493,53	50861	0
Osobní náklady	9 469 339,27	1 074 229,19	1 297 937,61	890 563,93
mzdové náklady	7 015 965,24	677292,4	923886,53	665925,83
OON	74 633,00	166915	59562	0
Zákonné pojištění	2 378 741,03	230021,79	314489,08	224638,1
Daň z příjmu	14 877,00	109093	0	0
Náklady celkem	11 130 953,36	3 049 028,44	1 543 948,30	1 206 403,90
obecně prospěšné služby: OA, CHPS VK, CHPS BB, DS				
Doplňková činnost	RMC, mikrojesle, Režie, FS			
Vlastní činnost	Půjčovna, Pedikúry, dovoz obědů			



Přehled příjmů organizace za rok 2021

2 670 876,00	Příjem od klientů
187 254,00	Půjčovna kompenzačních pomůcek
181 232,00	Tržby za fakultativní a ostatní činnosti
4 545 976,00	Příjem od zdravotních pojišťoven
23 000,00	Dary nepeněžní
161 163,00	Dary finanční
16 000,00	Dary TKS
273 611,00	Rozpouštění fondů k investičnímu majetku
174 055,00	Ostatní příjmy
1 922 840,00	Dotace MPSV mimořádné
6 226 240,00	Dotace MPSV přes ZK
55 200,00	Dotace z ÚP
25 410,00	Fond Zlínského kraje
300 000,00	ZK Priority
244 100,00	Provozní dotace – Město Valašské Klobouky
510 000,00	Provozní dotace – Město Brumov-Bylnice
6 000,00	Provozní dotace – Obec Poteč
5 000,00	Provozní dotace - obec Střelná
20 000,00	Provozní dotace - obec Nedašov
15 000,00	Provozní dotace obec Nedašova Lhota
40.000,00	Dotace z fondu SS v ORP Vsetín
17 602 957,00	Celkové příjmy organizace



STAV A POHYB MAJETKU

Budovy a stavby

Hmotné movité věci a jejich soubory

Počáteční stav	2 555 618,00 Kč
Pohyby přírůstky	482 998,00 Kč
Pohyby odpisy a vyřazení majetku	- 2 028 144,56 Kč
Konečný stav	1 010 471,44 Kč

VÝVOJ A KONEČNÝ STAV FONDŮ 2021

Fond investičního majetku poč. stav	897 988,27 Kč
Rozpuštění do výnosů	273 611,24 Kč
Přijato v r. 2021 na nákup aut	200 000,00 Kč
Konečný zůstatek	824 377,03 Kč
Fond TKS přímá pomoc – čerpáno v průběhu roku 2021	50 000,00 Kč
Fond Postní almužna -	242 519,30 Kč
Fond na humanitární pomoc	58 500,00 Kč