



Charita Valašské Klobouky

Výroční zpráva 2022



Poslání charity

Poslání Charity pramení z pověření katolické církve šířit ve světě dobro, spravedlnost a naději. V tomto úkolu následuje příkladu Ježíše Krista.

V souladu s pověřením katolické církve chce Charita být viditelným znamením Boží lásky (caritas) ke světu a člověku, zejména k chudým, slabým, trpícím a jakkoliv ohroženým lidem v naší zemi i v zahraničí, ve smyslu evangelia.

Své poslání uskutečňuje Charita zejména prostřednictvím materiální, sociální, humanitární, rozvojové, psychické a duchovní pomoci potřebným lidem a rovněž prostřednictvím úsilí o spravedlivější podmínky ve společnosti.

(KODEX Charity Česká republika)



Naše činnost

V roce 2022 Charita Valašské Klobouky provozovala stejně jako v minulých letech čtyři sociální služby.

Jedná se o dvě střediska pečovatelské služby /Valašské Klobouky, Brumov-Bylnice/, denní stacionář a osobní asistenci.

Mimo tyto základní služby provozujeme Rodinné a mateřské centrum MALENKA v Brumově-Bylnici. V rámci centra byl v polovině roku ukončen úspěšný projekt Mikrojeslí.

Dále provozujeme půjčovnu kompenzačních a rehabilitačních pomůcek a Charitní šatník.

Mimo sociální služby poskytujeme Domácí zdravotní péči, která působí v celém regionu naší působnosti. Tuto službu jsme od podzimu 2022 rozšířili o službu Fyzioterapie.

Jako vedlejší činnost provozujeme také dovoz stravy na úseku Brumov-Bylnice a dále poskytujeme pedikúry.

Další činností je zapojení se do celostátní Tříkrálové sbírky Charity Česká republika a sbírky v kostelích na podporu charitního díla – Postní almužna.

Mimo uvedené aktivity jsme zapojeni v rámci Arcidiecézní charity Olomouc do humanitárních aktivit u nás a v zahraničí.

V červenci 2022 proběhl při příležitosti *Světového dne seniorů*, který vyhlásil papež

František – *DEN PRO SENIORY*. Ten probíhal současně v prostorách sídla Charity Valašské Klobouky a v prostorách Denního stacionáře Brumov-Bylnice. Návštěvníci se mohli účastnit připraveného programu – tematické přednášky, posezení u kávy zpříjemněné hudbou a malým občerstvením.

V měsíci srpnu proběhl druhý příměstský tábor pro děti s postižením. Tábor probíhal v prostorách Základní speciální školy v Horní Lidči. Programu se účastnilo 6 dětí s těžkým a středně těžkým postižením. Táboru se účastnily také děti asistentek, a tak přispěly k inkluzi dětí s postižením. Velké díky tak patří organizátorům, kteří zpříjemnili letní dny těmto dětem.

Rok 2022 byl velmi ovlivněn začátkem ruské vojenské agrese na území Ukrajiny. Naše organizace byla o d počátku konfliktu zapojena do pomoci ať už se jednalo o pořádání benefičních akcí na podporu, materiální sbírky, finanční sbírky, poskytování poradenství a ubytování, pomoc při hledání zaměstnání, umístění do škol apod.

Spolupráce probíhala jak na místní úrovni společně s krizovým řízením ORP Valašské Klobouky, tak ve spolupráci s KACPU Zlín, dále s Arcidiecézní charitou Olomouc a také za podpory podnikatelských subjektů v regionu a soukromých osob, které nabídli své ubytování.



Spolupráce s církví a místními farnostmi

V roce 2022 probíhala spolupráce s farnostmi na našem území především při organizaci tříkrálové sbírky.

Většina koledníků a asistentů skupinek byla z řad farníků-dobrovolníků, místní duchovní správci vyšli vstříc při zajištění požehnání a rozeslání koledníků.

Celkový výtěžek TKS činil v roce 2022 po návratu k tradiční koledě 713.580,-Kč, za což patří velký dík všem dobrovolníkům a dárcům.

Z této částky Charita Valašské Klobouky čerpala část financí na podporu vlastních projektů nebo na pomoc lidem v náhlé sociální nouzi apod.

Další oblastí spolupráce je podpora aktivity Postní almužna. Jedná se o prostředky ve výši cca 120 tis. korun, které si věřící z farností, ve kterých Charita působí, během postní doby odřekli a předali Charitě pro přímou pomoc sociálně slabým spoluobčanům. V tomto roce byla celá částka po dohodě s farnostmi věnována na pomoc lidem z Ukrajiny.

Mimo tento výčet spolupracujeme při setkávání našich pracovníků s knězem.

Navíc bylo jednou měsíčně organizováno pravidelné „Setkání mezi nebem a zemí“ v Denním stacionáři Brumov-Bylnice pro uživatele této služby a návštěvníků z řad veřejnosti.

Spolupráce se také rozvíjí při vyhledávání rodin v sociálních problémech, kterým můžeme díky prostředkům ze sbírek aktuálně pomoci.

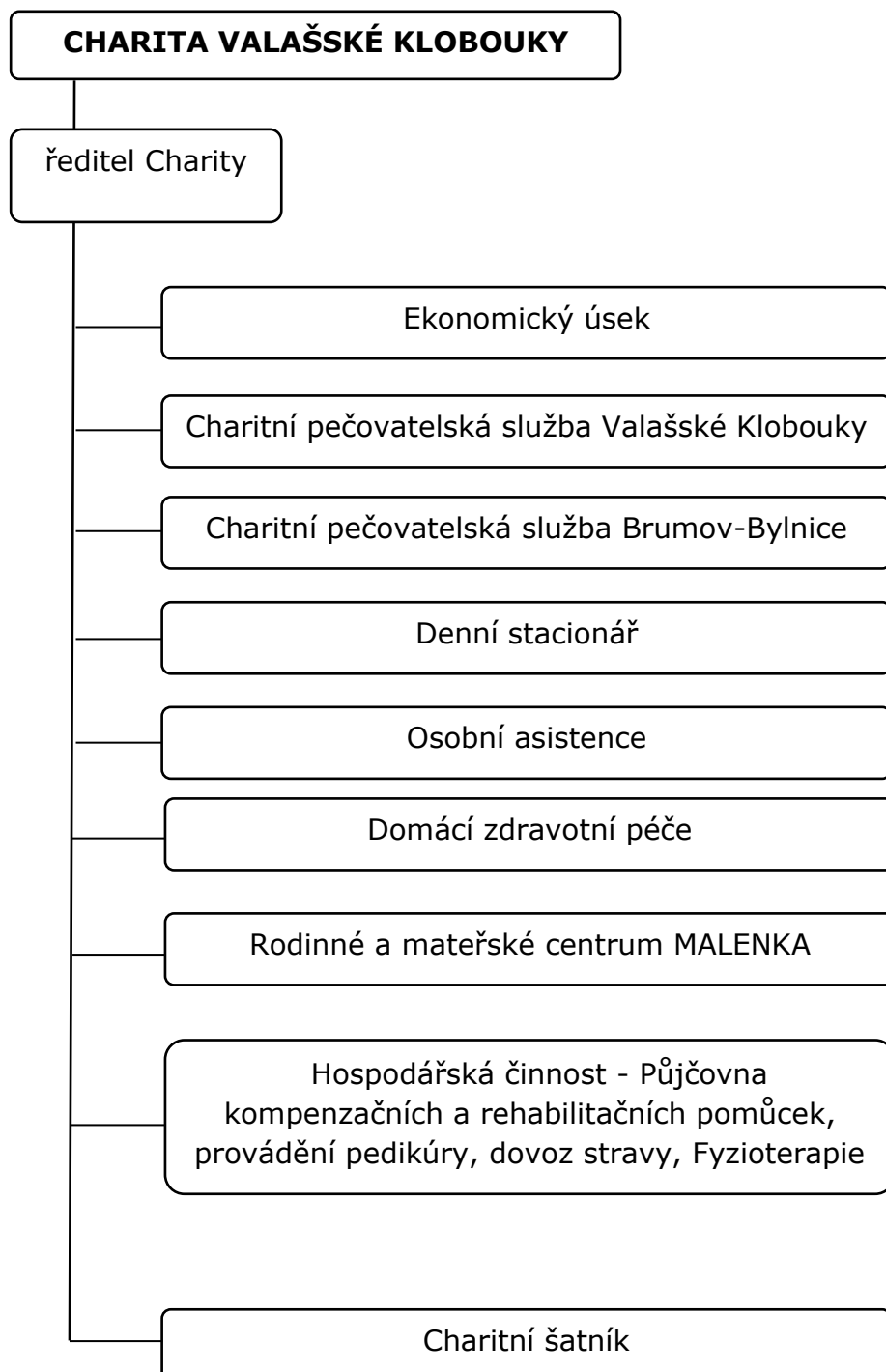


Základní údaje o Charitě Valašské Klobouky

Sídlo organizace:	Charita Valašské Klobouky Školní 944, 766 01
Telefon:	577 320 669, 739 524 368
E-mail:	info@valklobouky.charita.cz
Web:	www.valklobouky.charita.cz
Statutární zástupce:	Mgr. Tomáš Naňák
IČO:	73633607
Bankovní spojení:	1416658329/0800
Registrace u MK ČR:	dle zákona č. 3/2002 Sb., č. 8/1-02- 739/2005-7162
Územní působnost:	Valašské Klobouky, Lipina, Mirošov, Smolina, Tichov, Křekov, Lačnov, Študlov, Valašské Příkazy, Poteč, Brumov-Bylnice, Návojná, Nedašov, Nedašova Lhota a částečně Horní Lideč, Lidečko, Valašská Senica, Střelná a Francova Lhota
Duchovní správce:	Mgr. Pavel Macura



Organizační struktura





Charitní pečovatelská služba Valašské Klobouky

vedoucí služby:	Mgr. Terezie Valčíková
adresa:	Školní 944, Valašské Klobouky 766 01
telefon:	732 571 916
e-mail:	chps.vk@valklobouky.charita.cz
počet pracovníků:	21
počet úvazků:	8,14
doba poskytování služby:	v pracovní dny 6:00 – 20:00; o víkendech a svátcích 7:00 – 14:00 a dále podle individuálních potřeb uživatele

Poslání

Posláním Charitní pečovatelské služby Valašské Klobouky je pomoc a podpora při obvyklých denních činnostech osobám, které jí z důvodu věku, zdravotního postižení či chronického onemocnění potřebují.

Služba je poskytována takovým způsobem, aby byla zachována co nejvyšší možná míra soběstačnosti a umožnila osobám zůstat i nadále ve svém přirozeném domácím prostředí.

Cílem je vytvoření takových podmínek, aby uživatelé mohli žít doma tak, jak byli zvyklí, a to i přes svou nepříznivou životní situaci. Služba je poskytována tak, aby podporovala rozvoj či zachování stávající soběstačnosti a dovednosti uživatelů v jejich přirozeném prostředí.

Charakteristika služby

Charitní pečovatelská služba je terénní nebo ambulantní služba poskytovaná osobám, které mají sníženou soběstačnost z důvodu věku, chronického onemocnění nebo zdravotního postižení, jejichž situace vyžaduje pomoc jiné fyzické osoby.

Cílová skupina

- Senioři
- osoby s chronickým onemocněním
- osoby se zdravotním postižením, které zahrnuje:
 - o tělesné postižení
 - o stav po úrazu, mozkové příhodě
- rodiny s dětmi/dítětem:
 - o dítě s mentálním postižením
 - o dítě s kombinovaným postižením



Věková kategorie klientů

starší děti (11 – 15 let)
dorost (16 – 18 let)
mladí dospělí (19 – 26 let)
dospělí (27 – 64 let)
mladší senioři (65 – 80 let)
starší senioři (nad 80 let)

Co se dělo po celý rok...

V roce 2022 byla služba poskytována celkem 158 klientům. Jsou poskytovány služby osobní hygieny, údržby domácnosti, zajištění nákupů, poradenská činnost, dovoz k lékaři apod.

V rámci služby bylo poskytnuto 4.423 hodin přímé péče, dále bylo rozvezeno nebo rozneseno 11.988 obědů.

V rámci zajištění služeb bylo najeto celkem 54.700 km.

Mimo základní činnosti pro naše klienty provádíme pedikúry a dovoz služebním vozem.

Statistika služby

počet klientů - **158**

počet hodin péče o klienty – **4.423**

Hospodaření střediska	Příjmy	Výdaje	Hospodářský výsledek
	4.291.760,28	3.892.749,72	399.010,56



Charitní pečovatelská služba Brumov-Bylnice

vedoucí projektu:	Martina Šenkeříková
adresa:	1.května 1104, Brumov-Bylnice 763 31
telefon:	737 024 729
e-mail:	chps.bb@valklobouky.charita.cz
počet pracovníků:	17
počet úvazků:	5,11
doba poskytování služby:	v pracovní dny 6:00 – 20:00; o víkendech a svátcích 7:00 – 14:00 a dále podle individuálních potřeb uživatele

Poslání

Posláním Charitní pečovatelské služby je pomoc a dopomoc osobám, které ji z důvodu věku, zdravotního postižení či chronického onemocnění potřebují při obvyklých denních činnostech jako je hygiena, péče o domácnost a různé pochůzky, a umožnit jim tak žít i nadále plnohodnotný život.

Charakteristika služby

Charitní pečovatelská služba je terénní nebo ambulantní služba poskytovaná osobám, které mají sníženou soběstačnost z důvodu věku, chronického onemocnění nebo zdravotního postižení, jejichž situace vyžaduje pomoc jiné fyzické osoby.

Cílová skupina

osoby s chronickým onemocněním

osoby se zdravotním postižením, které zahrnuje:

- tělesné postižení
- mentální postižení – do stupně středně těžké
- kombinované postižení
- stav po úrazu, mozkové příhodě

senioři

rodiny s dětmi



Věková kategorie klientů

starší děti (11 – 15 let)
dorost (16 – 18 let)
mladí dospělí (19 – 26 let)
dospělí (27 – 64 let)
mladší senioři (65 – 80 let)
starší senioři (nad 80 let)

Co se dělo po celý rok...

V roce 2022 byla služba poskytována celkem 64 klientům. Jsou poskytovány služby osobní hygieny, údržby domácnosti, zajištění nákupů, poradenská činnost, dovoz k lékaři apod. V rámci služby bylo poskytnuto 2.566 hodin přímé péče, dále bylo rozvezeno 4.324 obědů. V rámci zajištění služeb bylo najeto celkem 23.320km. Mimo základní činnosti pro naše klienty provádíme pedikúry a dopravu služebním vozem.

Statistika služby

počet klientů - **64**
počet hodin péče o klienty – **2.566**

Hospodaření střediska	Příjmy	Výdaje	Hospodářský výsledek
	2.401.201,47	2.635.214,33	-234.012,86



Denní stacionář Brumov-Bylnice



vedoucí projektu:	Bc. Lenka Šerá
adresa:	Podzámčí 862, Brumov-Bylnice 763 31
telefon:	605 063 239
e-mail:	stacionar.bb@valklobouky.charita.cz
počet pracovníků:	14
počet úvazků:	4,36
doba poskytování služby:	7:00 - 15:30

Poslání

Posláním Denního stacionáře je pomáhat seniorům, osobám s chronickým onemocněním a zdravotním postižením aktivně a smysluplně trávit svůj den v bezpečném a společenském prostředí. Zároveň je jim poskytnuta podpora a pomoc při obvyklých denních činnostech, a to na základě individuálního přístupu vzhledem k jejich zdravotnímu omezení.

Charakteristika služby

Denní stacionář je tu pro všechny, kteří už nemohou anebo nechtějí být celý den sami doma. Pracovníci napomáhají uživatelům aktivně trávit volný čas smysluplně ve společnosti druhých, v malém, téměř rodinném kolektivu. Zároveň je jim zde zajištěna pomoc a podpora vedoucí k udržení stávajících sebeobslužných dovedností a schopností, tak aby se uživatel zde cítil dobře a bezpečně. Uživatelé mohou využít také dovoz a odvoz do stacionáře.

Budova Denního stacionáře je bezbariérová, obklopena velkou zahradou, jejíž součástí je i pergola, často využívána v letních měsících k posezení v klidném a příjemném prostředí. V zahradě jsou umístěny i venkovní cvičící stroje.

Při veškerých aktivitách jsou vždy zohledněny schopnosti a zájmy uživatelů, důraz je kladen na lidský a individuální přístup.

V rámci programu Denního stacionáře jsou zařazeny různé akce, jako pravidelná mše svatá, přednášky na různá témata od zajímavých hostů, vystoupení dětí z MŠ i ZŠ, všestranné tvoření a podobně. Dvakrát ročně je pořádán i poutní zájezd na různá poutní místa.



Cílová skupina

senioři
osoby se zdravotním postižením
osoby s chronickým onemocněním

Věková kategorie uživatelů

mladí dospělí (19-26 let)
dospělí (27 – 64 let)
mladší senioři (65 – 80 let)
starší senioři (nad 80 let)

Statistika služby

počet uživatelů, kteří měli uzavřenou smlouvu - **23**
počet návštěv za rok – **946**

Hospodaření střediska	Příjmy	Výdaje	Hospodářský výsledek
	2.171.828,85	2.217.683,34	-45.854,49



Osobní asistence

vedoucí projektu:	Bc. Lenka Kalíková, DiS.; Bc. Anna Čurečková
adresa:	Školní 944, Valašské Klobouky 766 01
telefon:	739 344 072
e-mail:	oa.vk@valklobouky.charita.cz
počet pracovníků:	18
počet úvazků:	2,62
doba poskytování služby:	bez omezení

Poslání

Posláním Osobní asistence Valašské Klobouky je pomoc a podpora seniorů, osob se zdravotním postižením či chronickým onemocněním, a to do takové míry, aby si zachovali soběstačnost, dodržovali běžné aktivity a své zvyklosti ve svém přirozeném prostředí.

Charakteristika služby

Osobní asistence je terénní služba, která je poskytována bez časového omezení. V rámci služby je klientům dávana možnost realizovat své denní potřeby, zájmy, koníčky apod. za pomoci osobního asistenta.

Cílová skupina

senioři

osoby s chronickým onemocněním

osoby se zdravotním postižením, které zahrnuje:

- tělesné postižení
- mentální postižení – do stupně středně těžké
- kombinované postižení
- stav po úrazu, mozkové příhodě

osoby s chronickým onemocněním

osoby s jiným zdravotním postižením

senioři

Věková kategorie klientů

děti (6 – 18 let)

dospělí (19 – 64 let)

senioři (nad 65 let)



Statistika služby

počet klientů - **23**

počet hodin poskytnuté služby – **1.049**

Co se dělo po celý rok...

V roce 2022 byla služba poskytována 23 uživatelům.

Mezi základní činnosti patří doprovod na vycházku, nákup, pomoc při péči o vlastní osobu, pomoc při udržování domácnosti.

V rámci služby bylo poskytnuto 1.049 hodin přímé péče.

Hospodaření střediska	Příjmy	Výdaje	Hospodářský výsledek
	1.236.539,32	1.316.629,26	-80.089,94



Domácí zdravotní péče

vedoucí projektu: Pavla Nováková, DiS.
adresa: Školní 944, Valašské Klobouky 766 01
telefon: 731 242 648
e-mail: dzp@valklobouky.charita.cz
počet pracovníků: 9
počet úvazků: 3,025
doba poskytování služby: služba je poskytována bez omezení na základě volné kapacity a doporučení lékaře

Poslání

Cílem služby je umožnit lidem v době nemoci a snížené soběstačnosti zůstat ve svém vlastním domácím prostředí a zachovat nebo zlepšit kvalitu jejich života, a co nejvíce oddálit jejich umístění v nemocnici nebo ústavním zařízení.

Cílová skupina

Pacienti, kteří potřebují následnou zdravotní péči v domácím prostředí.

Domácí zdravotní péče - fyzioterapie

adresa: Školní 944, Valašské Klobouky 766 01
telefon: 737 801 114
e-mail: fyzioterapie@valklobouky.charita.cz
počet pracovníků: 1
počet úvazků: 0,5
doba poskytování služby: služba je poskytována v pracovní dny na základě předchozí telefonické domluvy od září 2022

Poslání

Cílem služby je umožnit lidem odbornou pomoc v oblasti fyzioterapie a rehabilitace. Fyzioterapie je poskytována v domácím prostředí klientů na základě předchozího zhodnocení stavu a návrhu rehabilitace.



Přehled – Domácí zdravotní péče

počet pacientů - **131**

počet návštěv – **5.348**

počet zdr. výkonů -**10.507**

Přehled – fyzioterapie – hospodářská činnost

počet pacientů - **24**

počet návštěv – **176**

Hospodaření střediska	Příjmy	Výdaje	Hospodářský výsledek
	2.465.997,36	1.822.734,76	643.262,60



Rodinné a mateřské centrum MALENKA



Vedoucí projektu: Marcela Fritschková
adresa: 1. května 1030, Brumov-Bylnice 763 31
telefon: 733 755 932
e-mail: malenka.bb@valklobouky.charita.cz
počet pracovníků: 2
doba poskytování služby: dle aktuálního programu

Charakteristika služby

Rodinné a mateřské centrum je určeno pro rodiny s dětmi ve věku do čtyř let. Probíhají zde aktivity zaměřené zvláště pro děti, zvláště pro dospělé a také aktivity společné. Jedná se o různé tvoření, cvičení, besedy a vycházky.

Mimo jmenované aktivity průběžně probíhají kurzy zaměřené na cvičení rodičů s dětmi apod.

Co se dělo po celý rok...

Rodinné a mateřské centrum je určeno pro rodiny s dětmi ve věku do čtyř let. Probíhají zde aktivity zaměřené zvláště pro děti, zvláště pro dospělé a také aktivity společné. Jedná se o různé tvoření, cvičení, besedy a vycházky.

Mimo jmenované aktivity průběžně probíhají kurzy zaměřené na cvičení rodičů s dětmi, apod.

Každoročně proběhl úspěšný *Den pro rodinu* na brumovském hradě, který navštívilo přes 400 dětí se svými rodinami.

Tradičně se děti zúčastnily dvou příměstských táborů a zvláště proběhla čtyři setkání nejen pro manželské páry pro utužení vzájemných vztahů v rodině s názvem – *Sobě nablízku*.

Hospodaření střediska	Příjmy	Výdaje	Hospodářský výsledek
	758.765,41	877.165,50	-118.400,09



Mikrojesle Brumov-Bylnice

adresa: Mýto 463, Brumov-Bylnice 763 31
telefon: 607 345 277
e-mail: malenka.bb@valklobouky.charita.cz
počet pracovníků: 7
doba poskytování služby: PO-PÁ 7.00-16.00

Charakteristika služby

Projekt Mikrojeslí byl k 30.6. po doběhnutí získané dotace k 30.6. uzavřen.

Hospodaření střediska	Příjmy	Výdaje	Hospodářský výsledek
	683.214,39	683.214,39	0



Hospodářská činnost – Půjčovna pomůcek, dovoz stravy, pedikúra

Mimo hlavní činnost naše organizace provozuje také vedlejší hospodářskou činnost. Patří sem půjčovna kompenzačních pomůcek, dovoz stravy a provádění pedikúr.

Charakteristika služby

Půjčovna pomůcek je určena pro přímou pomoc rodinám pečujícím o své blízké. Jedná se především o polohovací lůžka s antidekubitními matracemi, mechanické invalidní vozíky, toaletní křesla, různé typy podpůrných chodítek a další pomůcky usnadňující péči.

Pomůcky jsou zapůjčovány za úplatu.

Sklad pomůcek se snažíme pravidelně doplňovat a obměňovat na základě potřeb, které vyplynou z požadavků zájemců.

Další činností je provádění pedikúry jak pro naše klienty, tak pro ostatní zájemce. Součástí těchto činností je také dovoz stravy pro klienty, kteří nesplňují podmínky pro poskytování sociální služby. Dovoz stravy probíhá na úseku Charitní pečovatelské služby Brumov-Bylnice na území města a obcí Návojná, Nedašov a Nedašova Lhota.

Statistika služby dovozu stravy

Počet klientů pro dovoz stravy – **161**

Počet provedených dovážek stravy – **21.579**

Hospodaření střediska	Příjmy	Výdaje	Hospodářský výsledek
	1.004.694,50	1.025.935,21	-21.240,71



Charitní šatník

adresa: Školní 944, Valašské Klobouky 766 01
telefon: 739 524 368
e-mail: info@valklobouky.charita.cz
počet dobrovolníků: 4
doba poskytování: každé pondělí 9:00 – 16:00

V rámci našich služeb poskytujeme také službu Charitního šatníku. V této službě je možné odevzdat použité šatstvo, které je v zachovalém stavu. V Charitním šatníku je tento materiál tříděn, část je použita pro pomoc sociálně slabým rodinám v našem regionu a převážná část je balena a odvážena ve spolupráci s firmou DIMATEX CS s.r.o. na využití a likvidaci nepotřebného materiálu.

Práce v šatníku je zajišťována díky obětavé práci dobrovolníků.

Služba byla poskytována během celého roku každé pracovní pondělí.





Tříkrálová sbírka



V roce 2022 proběhl již 22. ročník celonárodní charitní sbírky Tří králů. V tomto roce již bylo možné po období covidových opatření navštívit všechny domácnosti opět osobně. I díky tomu byla celková vybraná částka přes 700 tis. Kč. Díky patří všem dárcům, ale i více jak 300 dobrovolníkům, kteří sbírku zajišťují.

Výsledek koledování

Valašské Klobouky	157.665,-
- Lipina	11.497,-
- Smolina	16.120,-
- Mirošov	4.970,-
Tichov	19.030,-
Poteč	43.982,-
Študlov	26.656,-
Lačnov	54.377,-
Valašské Příkazy	29.111,-
Brumov-Bylnice	170.377,-
- Svatý Štěpán	15.798,-
- Sidonie	14.263,-
Návojná	35.565,-
Nedašov	73.593,-
Nedašova Lhota	43.576,-
CELKEM	713.580,-



Využití sbírky

Na základě rozhodnutí rady Charity Česká republika a odsouhlasení ČBK (Česká biskupská konference) byl výnos sbírky rozdělen následovně:

- 65% organizátor sbírky
- 15 % diecézní charity
- 10% humanitární pomoc
- 5 % sekretariát
- 5 % režie sbírky

Dle rozhodnutí ředitelů Charit Olomoucké arcidiecéze z roku 2003 je 65% pro organizátora sbírky /místní Charitu/ dále děleno následovně:

- 58% záměry místní Charity
- 5% Krizový fond na pomoc charitám v existenční krizi
- 2% Nouzový fond na pomoc potřebným

Prostředky, které jsme měli možnost čerpat, byly využity následovně:

- podpora služeb – 246.000,- Kč
- přímá sociální pomoc – lidé v náhlé sociální nouzi - 95.000,- Kč
- podpora humanitární činnosti Arcidiecézní charity Olomouc – *Projekty v zahraničí* – 50.000,- Kč

Ještě jednou upřímné poděkování těm, kdo se jakýmkoli způsobem podíleli na realizaci celé sbírky.



Kdo se modlí, ať se postí.
Kdo se postí, ať je milosrdný.

Každý křesťan a každé společenství je povoláno být nástrojem Božím pro osvobození a k podpoře chudých, aby se mohli plně zapojit do společnosti. To předpokládá, že budeme chápat a pozorní, budeme naslouchat prosbám chudých a poskytovat jim pomoc. Stačí prolistovat Písmo, abychom objevili, že dobrotivý Otec touží naslouchat volání chudých: „Viděl jsem utrpení svého lidu, který je v Egyptě, slyšel jsem jejich nářek na bířice; ano, znám jejich bolesti. Proto jsem sestoupil, abych je vysvobodil... Jdi tedy, já tě posílám.“ (Ex 3, 7-8.10). Další místa si zase můžete najít sami: Sd 3, 15; Dt 15, 9; 1 Jan 3, 17; Jak 5, 4; Mk 6, 37.

Exhortaci Evangelii gaudium

V rámci postní doby proběhl ve farnostech další ročník Postní almužny. Jedná se o postní aktivitu pro všechny, kdo mají zájem se zapojit v rámci vlastního prožívání tohoto období. Jednotliví dárci si vyzvedli postní schránky a po celou dobu postu mohli přispívat drobnými financemi jako náhradu za své „radosti“, které si odřekli.

Výtěžek byl v letošním roce po dohodě s farnostmi určen na pomoc lidem z Ukrajiny po začátku ruské vojenské agrese.

Výsledek Postní almužny podle jednotlivých farností

VALAŠSKÉ KLOBOUKY	31 368 Kč
BRUMOV-BYLNICE	44 546 Kč
NEDAŠOV	44 136 Kč
CELKEM	120 050 Kč

Děkujeme!!!

www.postnialmuzna.cz





Přehled hospodaření za rok 2022

Výnosy		Náklady	
Tržby za služby	5 703 510,61	Spotřebované nákupy	1 588 287,06
Tržby vlastní výroby a za zboží	121 623,20	nákup DHM	181 947,42
Ostatní příjmy	677 523,83	spotřeba PHM	482 387,47
Přijaté příspěvky	363 449,00	ostatní materiál	695 679,06
Provozní dotace	8 466 588,39	spotřeba energie	228 273,11
Zajištění dotup.	6 092 354,00	Služby	891 453,67
Obce	867 500,00	Daně a poplatky	6 671,00
Úřad práce	328 020,00	Ostatní náklady	128 727,71
ZK - Priority	440 500,00	Odpisy	334 770,51
MPSV	683 214,39	Osobní náklady	11 585 821,00
ZK - Sociální fond	55 000,00	mzdové náklady	8 367 783,00
		OON	385 474,00
		Zákonné pojištění	2 819 754,00
		Ostatní sociální náklady	12 810,00
		Daň z příjmu	121 000,00
Výnosy celkem	15 332 695,03	Náklady celkem	14 656 730,95
Hospodářský výsledek			675 964,08



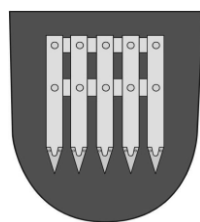
Poděkování

Na závěr bychom rádi poděkovali všem, kdo se podíleli na zajištění provozu služeb Charity Valašské Klobouky v roce 2022.

Nejedná se vždy pouze o finanční pomoc, ale vážíme si i další spolupráce a podpory.

Poděkování patří všem institucím, úřadům a dárcům.

Zvláště děkujeme za finanční podporu MPSV, městu Brumov-Bylnice, městu Valašské Klobouky, Úřadu práce Zlín.



Město Brumov-Bylnice



Město Valašské Klobouky



Úřad práce

Další poděkování za spolupráci patří sociálním odborům měst Valašské Klobouky a Brumov-Bylnice, obecním úřadům a farnostem, na jejichž území jsou naše služby poskytovány.

Poděkování

- za finanční a materiální dary:

Kloboucká lesní s.r.o.; FARE spol. s.r.o.; TECHNODAT Elektro, s.r.o., Zlín a dalším nejmenovaným dárcům.

Poděkování za obětavou práci v Charitním šatníku paní Staré M. a Trochtové M. a panu Zvoničkovi V.

Ještě jednou děkujeme a těšíme se na další spolupráci.



ROZVAHA pro nevýdělečné organizace

v plném rozsahu

ke dni 31.12.2022

(v celých tisících Kč)

IČO
7 3 6 3 3 6 0 7

Název a sídlo účetní jednotky
CHARITA VALAŠSKÉ KLOBOUKY

ŠKOLNÍ 944
VALAŠSKÉ KLOBOUKY
76601

Označení a	AKTIVA b	Stav k prvnímu dni účetního období 1	Stav k poslednímu dni účetního období 2
A.	Dlouhodobý majetek celkem (A.I. + A.II. + A.III. + A.IV.)	1 011	859
A. I.	Dlouhodobý nehmotný majetek celkem (součet A.I.1. až A.I.7.)	0	0
1.	Nehmotné výsledky výzkumu a vývoje	0	0
2.	Software	0	0
3.	Ocenitelná práva	0	0
4.	Drobný dlouhodobý nehmotný majetek	0	0
5.	Ostatní dlouhodobý nehmotný majetek	0	0
6.	Nedokončený dlouhodobý nehmotný majetek	0	0
7.	Poskytnuté zálohy na dlouhodobý nehmotný majetek	0	0
A. II.	Dlouhodobý hmotný majetek celkem (součet A.II.1. až A.II.10.)	3 039	3 052
1.	Pozemky	0	0
2.	Umělecká díla, předměty a sbírky	0	0
3.	Stavby	0	0
4.	Hmotné movité věci a jejich soubory	2 994	2 971
5.	Pěstelské celky trvalých porostů	0	0
6.	Dospělá zvířata a jejich skupiny	0	0
7.	Drobný dlouhodobý hmotný majetek	45	81
8.	Ostatní dlouhodobý hmotný majetek	0	0
9.	Nedokončený dlouhodobý hmotný majetek	0	0
10.	Poskytnuté zálohy na dlouhodobý hmotný majetek	0	0
A. III.	Dlouhodobý finanční majetek celkem (součet A.III.1. až A.III.6.)	0	0
1.	Podíly - ovládaná nebo ovládající osoba	0	0
2.	Podíly - podstatný vliv	0	0
3.	Díuhové cenné papíry držené do splatnosti	0	0
4.	Zápůjčky organizačním složkám	0	0
5.	Ostatní dlouhodobé zápůjčky	0	0
6.	Ostatní dlouhodobý finanční majetek	0	0



IČ: 73633607

Označení a	AKTIVA b	Stav k prvnímu dni účetního období 1	Stav k poslednímu dni účetního období 2
A. IV.	Oprávký k dlouhodob. majetku celkem (součet A.IV.1 až A.IV.11.)	-2 028	-2 193
1.	Oprávký k nehmotným výsledkům výzkumu a vývoje	0	0
2.	Oprávký k softwaru	0	0
3.	Oprávký k ocenitelným právům	0	0
4.	Oprávký k drobnému dlouhodobému nehmotnému majetku	0	0
5.	Oprávký k ostatnímu dlouhodobému nehmotnému majetku	0	0
6.	Oprávký ke stavbám	0	0
7.	Oprávký k samostatným hmotným movitým věcem a souborům hmotných movitých věcí	-2 013	-2 162
8.	Oprávký k péstiteckým celkům trvalých porostů	0	0
9.	Oprávký k základnímu stádu a tažným zvířatům	0	0
10.	Oprávký k drobnému dlouhodobému hmotnému majetku	-15	-31
11.	Oprávký k ostatnímu dlouhodobému hmotnému majetku	0	0
B.	Krátkodobý majetek celkem (B.I. + B.II. + B.III. + B.IV.)	3 733	3 437
B. I.	Zásoby celkem (součet B.I.1. až B.I.9.)	71	46
1.	Materiál na skladě	71	46
2.	Materiál na cestě	0	0
3.	Nedokončená výroba	0	0
4.	Polotovary vlastní výroby	0	0
5.	Výrobky	0	0
6.	Mladá a ostatní zvířata a jejich skupiny	0	0
7.	Zboží na skladě a v prodejnách	0	0
8.	Zboží na cestě	0	0
9.	Poskytnuté zálohy na zásoby	0	0
B. II.	Pohledávky celkem (součet B.II.1. až B.II.10.)	839	1 027
1.	Odběratelé	115	432
2.	Směnky k inkasu	0	0
3.	Pohledávky za eskontované cenné papíry	0	0
4.	Poskytnuté provozní zálohy	199	190
5.	Ostatní pohledávky	0	23
6.	Pohledávky za zaměstnanci	0	93
7.	Pohledávky za institucemi sociálního zabezpečení a veřejného zdravotního pojištění	0	0
8.	Daň z příjmů	0	0
9.	Ostatní přímé daně	0	8
10.	Daň z přidané hodnoty	0	0



IČ: 73633607

Označení a	AKTIVA b	Stav k prvnímu dni účetního období 1	Stav k poslednímu dni účetního období 2
11.	Ostatní daně a poplatky	1	0
12.	Nároky na dotace a ostatní zúčtování se státním rozpočtem	0	0
13.	Nároky na dotace a ostatní zúčtování s rozpočtem orgánů územních samosprávných celků	0	0
14.	Pohledávky za společníky sdruženými ve společnosti	0	0
15.	Pohledávky z pevných termínovaných operací a opcl	0	0
16.	Pohledávky z vydaných dluhopisů	0	0
17.	Jiné pohledávky	247	281
18.	Dohadné účty aktivní	277	0
19.	Opravná položka k pohledávkám	0	0
B. III.	Krátkodobý finanční majetek celkem (součet B.III.1. až B.III.7.)	2 569	2 052
1.	Peněžní prostředky v pokladně	151	193
2.	Ceniny	0	0
3.	Peněžní prostředky na účtech	2 418	1 859
4.	Majetkové cenné papíry k obchodování	0	0
5.	Díuhové cenné papíry k obchodování	0	0
6.	Ostatní cenné papíry	0	0
7.	Peníze na cestě	0	0
B. IV.	Jiná aktiva celkem (součet B.IV.1. až B.IV.2.)	254	312
1.	Náklady příštích období	50	50
2.	Příjmy příštích období	204	262
	AKTIVA CELKEM (A. + B.)	4 744	4 296



IČ: 73633607

Označení a	PASIVA b	Stav k prvnímu dni účetního období 3	Stav k poslednímu dni účetního období 4
A.	Vlastní zdroje celkem (A.I. + A.II.)	1 834	2 801
A. I.	Jmění celkem (A.I.1. + A.I.2. + A.I.3.)	1 196	1 487
1.	Vlastní jmění	824	785
2.	Fondy	372	702
3.	Oceňovací rozdíly z přecenění finančního majetku a závazků	0	0
A. II.	Výsledek hospodaření celkem (A.II.1. + A.II.2. + A.II.3.)	638	1 314
1.	Účet výsledku hospodaření	672	676
2.	Výsledek hospodaření ve schvalovacím řízení	0	0
3.	Nerozdělený zisk, neuhrazená ztráta minulých let	-34	638
B.	Cizí zdroje celkem (B.I. + B.II. + B.III. + B.IV.)	2 910	1 495
B. I.	Rezervy celkem (B.I.1.)	0	0
1.	Rezervy	0	0
B. II.	Dlouhodobé závazky celkem (součet B.II.1. až B.II.7.)	0	0
1.	Dlouhodobé úvěry	0	0
2.	Vydané dluhopisy	0	0
3.	Závazky z pronájmu	0	0
4.	Přijaté dlouhodobé zálohy	0	0
5.	Dlouhodobé směnky k úhradě	0	0
6.	Dohadné účty pasivní	0	0
7.	Ostatní dlouhodobé závazky	0	0
B. III.	Krátkodobé závazky celkem (součet B.III.1. až B.III.23.)	2 910	1 495
1.	Dodavatelé	310	309
2.	Směnky k úhradě	0	0
3.	Přijaté zálohy	929	0
4.	Ostatní závazky	500	0
5.	Zaměstnanci	588	631
6.	Ostatní závazky vůči zaměstnancům	0	0
7.	Závazky k institucím sociálního zabezpečení a veřejného zdravotního pojištění	268	300
8.	Daň z příjmů	124	71
9.	Ostatní přímé daně	2	0
10.	Daň z přidané hodnoty	0	0
11.	Ostatní daně a poplatky	0	0
12.	Závazky ze vztahu k státnímu rozpočtu	0	25
13.	Závazky ze vztahu k rozpočtu orgánů územních samosprávních celků	0	0
14.	Závazky z upsaných nesplacených cenných papírů a podílů	0	0



IČ: 73633607

Označení a	PASIVA b	Stav k prvnímu dni účetního období 3	Stav k poslednímu dni účetního období 4
15.	Závazky ke společníkům sdruženým ve společnosti	0	0
16.	Závazky z pevných termínovaných operací a opcí	0	0
17.	Jiné závazky	15	21
18.	Krátkodobé úvěry	0	0
19.	Eskontní úvěry	0	0
20.	Vydané krátkodobé dluhopisy	0	0
21.	Vlastní dluhopisy	0	0
22.	Dohadné účty pasivní	174	138
23.	Ostatní krátkodobé finanční výpomoci	0	0
B. IV.	Jiná pasiva celkem (součet B.IV.1. až B.IV.2.)	0	0
1.	Výdaje příštích období	0	0
2.	Výnosy příštích období	0	0
	PASIVA CELKEM (A. + B.)	4 744	4 296

Sestaveno dne: 27.5.2023	Podpisový záznam statutárního orgánu účetní jednotky nebo podpisový záznam fyzické osoby, která je účetní jednotkou
Právní forma účetní jednotky církevní právnická osoba	Osoba odpovědná za účetnictví (jméno a podpis) Jarmila Nováková
Předmět podnikání Ambulantní nebo terénní sociální služby	Osoba odpovědná za účetní závěrku (jméno a podpis) Mgr. Tomáš Nařák tel.: 739 051 094 linka:



Členění nákladů:

	Obecně prospěšné služby	Domácí zdravotní péče	Doplňková činnost	Vlastní činnost
Spotřebované nákupy	822 431,35	357 333,07	308 846,49	99 676,15
nákup DHM	54 156,86	64 542,46	32 024,10	31 224,00
spotřeba PHM	335 782,77	80 945,75	37 340,92	28 317,97
ostatní materiál	290 557,22	201 963,05	174 278,00	28 880,85
spotřeba energie	141 934,50	9 881,81	65 203,47	11 253,33
Služby	549 846,66	73 977,84	212 054,60	55 574,57
Daně a poplatky	3 018,00	1 653,00	2 000,00	0,00
Ostatní náklady	91 679,60	18 773,06	11 770,16	6 504,89
Odpisy	210 752,42	100 968,02	23 050,07	
Osobní náklady	8 214 948,36	1 210 134,77	1 308 658,27	852 079,60
mzdové náklady	6 054 217,08	806 391,49	868 639,83	638 534,60
OON	122 808,00	127 633,00	135 033,00	0,00
Zákonné pojištění	2 027 775,28	273 448,28	304 985,44	213 545,00
Ostatní sociální náklady	10 148,00	2 662,00		
Daň z příjmu	36 905,00	59 895,00	12 100,00	12 100,00
Náklady celkem	9 929 581,39	1 822 734,76	1 878 479,59	1 025 935,21

obecně prospěšné služby: OA, CHPS VK, CHPS
BB, DS

Doplňková činnost RMC, mikrojesle, Režie,
FS
Vlastní činnost Půjčovna, Pedikúry, dovoz obědů



Celkový přehled příjmů organizace za rok 2022

3 067 619,00	Příjem od klientů
246 876,00	Půjčovna kompenzačních pomůcek
193 658,00	Tržby za fakultativní a ostatní činnosti
2 195 357,61	Příjem od zdravotních pojišťoven
20 900,00	Dary nepeněžní
332 349,00	Dary finanční
10 200,00	Dary TKS
274 869,65	Rozpouštění fondů k investičnímu majetku
524 277,38	Ostatní příjmy
683 214,39	Dotace MPSV
6 092 354,00	Dotace MPSV přes ZK
328 020,00	Dotace z ÚP
55 000,00	Fond Zlínského kraje
440 500,00	ZK Priority
271 100,00	Provozní dotace – Město Valašské Klobouky
520 000,00	Provozní dotace – Město Brumov-Bylnice
10 000,00	Provozní dotace – Obec Lačnov
7 000,00	Provozní dotace - obec Střelná
20 000,00	Provozní dotace - obec Nedašov
15 000,00	Provozní dotace obec Nedašova Lhota
24 400,00	Dotace z fondu SS v ORP Vsetín
15 332 695,03	Celkové příjmy organizace

STAV A POHYB MAJETKU

Budovy a stavby

Hmotné movité věci a jejich soubory

Počáteční stav	3 038 616,00 Kč
Pohyby přírůstky	183 600,00 Kč
Pohyby odpisy a vyřazení majetku	- 2 362 915,07 Kč
Konečný stav	859 300,93 Kč



VÝVOJ A KONEČNÝ STAV FONDŮ 2022

Fond investičního majetku poč. stav	824 377,03 Kč
Rozpuštění do výnosů	274 869,65 Kč
Přijato v r. 2022 na nákup aut	235 800,00 Kč
Konečný zůstatek	785 307,38 Kč
Fond TKS přímá pomoc – čerpáno v průběhu roku 2022	31 800,00 Kč
Fond Postní almužna -	352 569,30 Kč
Fond na humanitární pomoc	200 648,00 Kč